

T.C

CANIK KAYMAKAMLIđI

GÖLALAN İMAM HATİP ORTAOKULU MÜDÜRLÜđÜ



2024-2028 STRATEJİK PLANI

*En mühim ve feyizli vazifelerimiz millî eğitim işleridir. Millî eğitim işlerinde mutlaka muzaffer olmak lâzımdır.
Bir milletin hakikî kurtuluşu ancak bu suretle olur.*

MUSTAFA KEMAL ATATÜRK



Okul Bilgileri

İli: Samsun		İlçesi: Canik	
Adres:	Gölalan Mahallesi Merkez Sokak No:38	Coğrafi Konum (link)	https://www.google.com/maps/dir//41%C2%B010'48.8%22N+36%C2%B016'57.3%22E/@41.1829184,36.3029206,14z
Telefon Numarası:	0 546 500 55 20	Faks Numarası:	-
e-Posta Adresi:	760806@meb.k12.tr	Web sayfası adresi:	golalanimamhatip.meb.k12.tr
Kurum Kodu:	760806	Öğretim Şekli:	Tam Gün

2015
CANIK



SUNUŞ

Kurum olarak bizim en temel görevlerimizden birisi okulumuza gelen genç zihinlerin mevcut bilgiyi elde edebilmeleri, kontrolünü sağlayabilmeleri ve belirli hedefler doğrultusunda kendilerini geliştirerek yeni bilgiler üretebilmeleri için onlara hem yol gösterici hem de uygun ortamlar sunmaktır. Sürekli gelişen ve değişen dünyada bu misyona uygun bir eğitim öğretim anlayışının sürdürülebilmesi; bu amaca yönelik stratejilerin geliştirilmesi, planlanması ve en etkin biçimde uygulanmasıyla mümkündür.

Katılımcı bir anlayışla kendi gerçeklikleri üzerine inşa edilmiş iyi bir hedefler stratejisinin her zaman sonuç vereceğine ilişkin inançla planlama ekibimizin özgün çalışmalarının ürünü olan bu plan, okulumuzun 2024-2028 yıllarına ait vizyonunu yansıtmaktadır. Bu plan, 5018 sayılı Kamu Mali Yönetimi ve Kontrol Kanunu hükümleri doğrultusunda kamu kurumlarında stratejik planlamanın yapılması gerekliliği esasına dayanılarak hazırlanmıştır. Orta vadeli amaçlarımızı, temel ilke ve politikalarımızı, hedef ve önceliklerimizi, performans göstergelerimizi, bunlara ulaşmak için izlenecek yöntemler ile kaynak dağılımlarımızı içeren, geleceğin sistematik ve disiplinli planlanması ve uygulanması, birimler arası işbirliğinin geliştirilmesi, yetki ve sorumlulukların netleşmesi, zaman ve kaynak israfının önlenmesi, rekabetçi yapılanmanın kazanılması, sonuçta kurumsallaşmanın sağlanması ve başarının artması gibi yararlar sağlaması beklenen 2024-2028 dönemi stratejik planımızın, okulumuzun hedeflerine ulaşmasında iyi bir rehber olması dileğiyle, planlama sürecinde gerekli katkı ve desteği sağlayan tüm çalışanlarımıza, paydaşlarımıza sonsuz teşekkürlerimi sunarım.

Murat DURMUŞ
Okul Müdürü

İÇİNDEKİLER

1. GİRİŞ VE STRATEJİK PLANIN HAZIRLIK SÜRECİ.....	11
1.1. Strateji Geliştirme Kurulu ve Stratejik Plan Ekibi.....	14
1.2. Planlama Süreci.....	15
2. DURUM ANALİZİ.....	16
2.1. Kurumsal Tarihçe.....	18
2.2. Uygulanmakta Olan Planın Değerlendirilmesi.....	19
2.3. Mevzuat Analizi.....	20
2.4. Üst Politika Belgelerinin Analizi.....	23
2.5. Faaliyet Alanları ile Ürün ve Hizmetlerin Belirlenmesi.....	26
2.6. Paydaş Analizi.....	30
2.7. Kuruluş İçi Analiz.....	39
2.7.1. Teşkilat Yapısı.....	40
2.7.2. İnsan Kaynakları.....	42
2.7.3. Teknolojik Düzey.....	45
2.7.4. Mali Kaynaklar.....	46
2.7.5. İstatistik Veriler.....	47
2.8. Dış Çevre Analizi (Politik, Ekonomik, Sosyal, Teknolojik, Yasal ve Çevresel Çevre Analizi -PESTLE).....	49
2.9. Güçlü ve Zayıf Yönler ile Fırsatlar ve Tehditler (GZFT) Analizi.....	55
2.10. Tespit ve İhtiyaçların Belirlenmesi.....	63
3. GELECEĞE BAKIŞ.....	66
3.1. Misyon.....	67
3.2. Vizyon.....	67
3.3. Temel Değerler.....	67
4. AMAÇ, HEDEF VE STRATEJİLERİN BELİRLENMESİ.....	68
4.1. Amaçlar.....	69
4.2. Hedefler.....	69
4.3. Performans Göstergeleri.....	71
4.4. Stratejilerin Belirlenmesi.....	71
4.5. Maliyetlendirme.....	76
5. İZLEME VE DEĞERLENDİRME.....	77
6. TABLO/ŞEKİL/GRAFİK/EKLER.....	81

DİZİN

TABLO VE ŞEKİLLER LİSTESİ

Tablo No	Tablo Adı	Sayfa
Tablo 1	Strateji Geliştirme Kurulu	14
Tablo 2	Stratejik Plan Ekibi	14
Tablo 3	Mevzuat Analizi	20
Tablo 4	Üst Politika Belgeleri	24
Tablo 5	Üst Politika Belgeleri Analizi	25
Tablo 6	Faaliyet Alanları ile Ürün ve Hizmetler	27
Tablo 7	Okullarda Oluşturulan Kurul ve Komisyonlar	41
Tablo 8	Personel Görev Dağılımı	42
Tablo 9	Personel Dağılımı	43
Tablo 10	İdari Personelin Hizmet Süresine İlişkin Bilgiler	43
Tablo 11	Okulda Oluşan Yönetici Sirkülasyonu Oranı	43
Tablo 12	Öğretmenlerin Hizmet Süreleri (2024 Yılı İtibarıyla)	44
Tablo 13	Okulda Gerçekleşen Öğretmen Sirkülasyonunun Oranı	44
Tablo 14	Okuldaki Mevcut Hizmetli/ Memur Sayısı	44
Tablo 15	Teknolojik Kaynaklar	45
Tablo 16	Teknolojik Kaynak Dağılımı	45
Tablo 17	Gelir Gider Durumu	46
Tablo 18	Mali Kaynaklar	46
Tablo 19	Temel Bilgiler - Okul Künyesi	47
Tablo 20	Okulun Bölümleri	48
Tablo 21	Öğrenci Bilgileri	49
Tablo 22	PESTLE Analiz Tablosu	50
Tablo 23	Güçlü Yönler	56
Tablo 24	Zayıf Yönler	59
Tablo 25	Fırsatlar	61
Tablo 26	Tehditler	62
Tablo 27	Amaç ve Hedefler	69
Tablo 28	Amaç, Hedef, Gösterge ve Stratejilere İlişkin Kartlar	71
Tablo 29	2024-2028 Stratejik Planı Faaliyet/Proje Maliyetlendirme Tablosu	76
Tablo 30	İzleme ve Değerlendirme Takvimi	78
Tablo 31	Hedeflere İlişkin Performans Göstergeleri	79
Tablo 32	Stratejik Plan Üst Kurulu İmza Sirküsü	85
Şekil 1	Stratejik Plan Hazırlık Aşamaları	13
Şekil 2	Paydaşlar	31
Şekil 3	Öğrencilerin Öğretmenlerine Ulaşılabilirlik Düzeyi	31
Şekil 4	Katılımcı Karar Alma Seviyesi	33
Şekil 5	Velilerin Memnuniyet Seviyesi	35
Şekil 6	Gömlan İmam Hatip Ortaokulu Teşkilat Şeması	40

KISALTMALAR

AB	Avrupa Birliđi
ABİDE	Akademik Becerilerin İzlenmesi ve Deđerlendirilmesi
AR-GE	Arařtırma, Geliřtirme
EBA	Eđitim Biliřim Ađı
E-Okul	Okul Yönetim Bilgi Sistemi
FATİH	Fırsatları Artırma ve Teknolojiyi İyileřtirme Hareketi
GZFT	Güçlü, Zayıf, Fırsat, Tehdit
İKİB	İnsan Kaynakları Bölümü
MEB	Milli Eđitim Bakanlıđı
MEBBİS	Millî Eđitim Bakanlıđı Biliřim Sistemleri
MEİS	Milli Eđitim İstatistik Modülü
MEM	Milli Eđitim Müdürlüđü
PESTLE	Politik, Ekonomik, Sosyolojik, Teknolojik, Yasal ve Ekolojik Analiz
PISA	Programme for International Student Assesment (Uluslararası Öđrenci Deđerlendirme Programı)
SWOT	Strenghts, Weaknesses, Opportunities, Threats
SGB	Strateji Geliřtirme Başkanlıđı
SP	Stratejik Plan
STK	Sivil Toplum Kuruluşları
TÜBİTAK	Türkiye Bilimsel ve Teknolojik Arařtırma Kurumu
TÜİK	Türkiye İstatistik Kurumu
YEĐİTEK	Yenilik ve Eđitim Teknolojileri Genel Müdürlüđü

TANIMLAR

Bütünleştirici eğitim (kaynaştırma eğitimi)	Özel eğitime ihtiyacı olan bireylerin eğitimlerini, destek eğitim hizmetleri de sağlanarak akranlarıyla birlikte resmî veya özel örgün ve yaygın eğitim kurumlarında sürdürmeleri esasına dayanan özel eğitim uygulamalarıdır.
Çıracılık eğitimi	Kurumlarda yapılan teorik eğitim ile işletmelerde yapılan pratik eğitimin bütünlüğü içerisinde bireyleri bir mesleğe hazırlayan, mesleklerinde gelişmelerine olanak sağlayan ve belgeye götüren eğitimi ifade eder.
Destek eğitim odası	Okul ve kurumlarda, yetersizliği olmayan akranlarıyla birlikte aynı sınıfta eğitimlerine devam eden özel eğitime ihtiyacı olan öğrenciler ile üstün yetenekli öğrenciler için özel araç-gereçler ile eğitim materyalleri sağlanarak özel eğitim desteği verilmesi amacıyla açılan odaları ifade eder.
Devamsızlık	Özürlü ya da özürsüz olarak okulda bulunmama durumu ifade eder.
Eğitim arama motoru	Sadece eğitim kategorisindeki sonuçların görüntülediği ve kategori dışı ve sakıncalı içeriklerin filtrelendiğini internet arama motoru.
Eğitim ve öğretimden erken ayrılma	Avrupa Topluluğu İstatistik Ofisinin (Eurostat) yayınladığı ve hane halkı araştırmasına göre 18-24 yaş aralığındaki kişilerden en fazla ortaokul mezunu olan ve daha üstü bir eğitim kademesinde kayıtlı olmayanların ilgili çağ nüfusuna oranı olarak ifade edilen göstergedir.
İşletmelerde Meslekî Eğitim	Meslekî ve teknik eğitim okul ve kurumları öğrencilerinin beceri eğitimlerini işletmelerde, teorik eğitimlerini ise meslekî ve teknik eğitim okul ve kurumlarında veya işletme ve kurumlarca tesis edilen eğitim birimlerinde yaptıkları eğitim uygulamalarını ifade eder.
Okul-Aile Birlikleri	Eğitim kampüslerinde yer alan okullar dâhil Bakanlığa bağlı okul ve eğitim kurumlarında kurulan birliklerdir.
Ortalama eğitim süresi	Birleşmiş Milletler Kalkınma Programının yayınladığı İnsani Gelişme Raporu'nda verilen ve 25 yaş ve üstü kişilerin almış olduğu eğitim sürelerinin ortalaması şeklinde ifade edilen eğitim göstergesini ifade etmektedir.
Örgün eğitim dışına çıkma	Ölüm ve yurt dışına çıkma haricindeki nedenlerin herhangi birisine bağlı olarak örgün eğitim kurumlarından ilişik kesilmesi durumunu ifade etmektedir.
Örgün eğitim	Belirli yaş grubundaki ve aynı seviyedeki bireylere, amaca göre hazırlanmış programlarla, okul çatısı altında düzenli olarak yapılan eğitimidir. Örgün eğitim; okul öncesi, ilkökul, ortaokul, ortaöğretim ve yükseköğretim kurumlarını kapsar.
Özel eğitime ihtiyacı olan bireyler (Özel eğitim)	Çeşitli nedenlerle, bireysel özellikleri ve eğitim yeterlilikleri açısından akranlarından beklenen düzeyden anlamlı farklılık gösteren bireyi ifade eder.

gerektiren birey)	
Özel politika veya uygulama gerektiren gruplar (dezavantajlı gruplar)	Diğer gruplara göre eğitiminde ve istihdamında daha fazla güçlük çekilen kadınlar, gençler, uzun süreli işsizler, engelliler gibi bireylerin oluşturduğu grupları ifade eder.
Özel yetenekli bireyler	Zeka, yaratıcılık, sanat, liderlik kapasitesi, motivasyon ve özel akademik alanlarda yaşlarına göre daha yüksek düzeyde performans gösteren bireyi ifade eder.
Uzaktan Eğitim	Her türlü iletişim teknolojileri kullanılarak zaman ve mekân bağımsız olarak insanların eğitim almalarının sağlanmasıdır.
Yaygın eğitim	Örgün eğitim sistemine hiç girmemiş ya da örgün eğitim sisteminin herhangi bir kademesinde bulunan veya bu kademedan ayrılmış ya da bitirmiş bireylere; ilgi, istek ve yetenekleri doğrultusunda ekonomik, toplumsal ve kültürel gelişmelerini sağlayıcı nitelikte çeşitli süre ve düzeylerde hayat boyu yapılan eğitim, öğretim, üretim, rehberlik ve uygulama etkinliklerinin bütünüdür.
Zorunlu eğitim	Dört yıl süreli ve zorunlu ilkokullar ile dört yıl süreli, zorunlu ve farklı programlar arasında tercihe imkân veren ortaokullar ve imam-hatip ortaokullarından oluşan ilköğretim ile ilköğretime dayalı, dört yıllık zorunlu, örgün veya yaygın öğrenim veren genel, mesleki ve teknik ortaöğretim kademelerinden oluşan eğitim sürecini ifade eder.

I. BÖLÜM

STRATEJİK PLAN

HAZIRLIK SÜRECİ

1. GİRİŞ VE STRATEJİK PLANIN HAZIRLIK SÜRECİ

5018 sayılı Kamu Mali Yönetimi ve Kontrol Kanunu, kamu idarelerine kalkınma planları, ulusal programlar, ilgili mevzuat ve benimsedikleri temel ilkeler çerçevesinde geleceğe ilişkin misyon ve vizyonlarını oluşturma, stratejik amaçlar ve ölçülebilir hedefler belirleme, performanslarını önceden belirlenmiş olan göstergeler doğrultusunda ölçme ve bu süreçlerin izlenip değerlendirilmesi amacıyla katılımcı yöntemlerle stratejik plan hazırlama zorunluluğu getirmiştir. Bu bağlamda, Müdürlüğümüz, Kamu İdarelerinde Stratejik Planlamaya İlişkin Usul ve Esaslar Hakkında Yönetmelik ekinde yer alan kamu idarelerinde stratejik planlamaya geçiş takvimine göre ilk stratejik planını 2015-2019 yıllarını kapsayacak şekilde hazırlamış ve uygulamıştır. Millî Eğitim Bakanlığı 2024-2028 Stratejik Planı, Samsun İl Millî Eğitim Müdürlüğü Stratejik Planı ve Canik İlçe Milli Eğitim Müdürlüğü Stratejik Planı incelenerek yasal düzenlemeler çerçevesinde iç ve dış paydaşların katkısıyla Gölalan İmam Hatip Ortaokulu Müdürlüğü Durum Analizi Raporu ve 2024-2028 Stratejik Planı hazırlanmıştır.

Gölalan İmam Hatip Ortaokulu Müdürlüğü 2024-2028 Stratejik Planının BİRİNCİ BÖLÜMÜNDE; stratejik planlama süreci içerisinde izlenen model, yasal çerçeve, hazırlık süreci, planın hazırlanma aşamaları ve gerçekleştirilen faaliyetler ile ilgili bilgiler özetlenmiş biçimde verilmektedir. İKİNCİ BÖLÜMÜNDE; Durum Analizi başlığı altında Gölalan İmam Hatip Ortaokulu Müdürlüğünün tarihsel gelişimi, yasal yükümlülükleri ve mevzuat analizi, faaliyet alanları ile ürün ve hizmetlerin analizi, paydaş analizi, kurum içi analiz ve kurum dışı analiz özetlenmiş biçimde yer almaktadır. ÜÇÜNCÜ BÖLÜMÜNDE; Geleceğe Bakış başlığı altında vizyon, misyon, temel değerler yer almaktadır. DÖRDÜNCÜ BÖLÜMÜNDE; stratejik amaçlar, stratejik hedefler, performans göstergeleri, stratejiler ile eylem planları yer almaktadır. BEŞİNCİ BÖLÜMÜNDE; Maliyetlendirme başlığı altında stratejik planının mali kaynaklarının belirlenmesine ilişkin açıklamalar ve bu kaynakların stratejik hedef ve stratejik amaçlara göre dağılımını öngören çizelge yer almaktadır. ALTINCI BÖLÜMÜNDE, İzleme ve Değerlendirme başlığı altında stratejik planda yer alan hedeflerin izlenmesi ve değerlendirilmesine ilişkin yaklaşım ifade edilmektedir.

Kamu Mali Yönetimi ve Kontrol Kanunu'nun "Stratejik planlama ve performans esaslı program bütçe" başlıklı 9. maddesi gereğince kamu idareleri; kalkınma planları, Cumhurbaşkanlığı tarafından belirlenen politikalar, programlar, ilgili mevzuat ve benimsedikleri temel ilkeler

çerçevesinde geleceğe ilişkin misyon ve vizyonlarını oluşturmak, stratejik amaçlar ve ölçülebilir hedefler saptamak, performanslarını önceden belirlenmiş olan göstergeler doğrultusunda ölçmek ve bu sürecin izleme ve değerlendirmesini yapmak amacıyla katılımcı yöntemlerle stratejik plan hazırlamaktadır.

Şekil 1: Stratejik Plan Hazırlık Aşamaları



1.1. Strateji Geliştirme Kurulu ve Stratejik Plan Ekibi

Strateji Geliştirme Kurulu: Okul müdürünün başkanlığında, bir okul müdür yardımcısı, bir öğretmen ve okul/aile birliği başkanı ile bir yönetim kurulu üyesi olmak üzere 5 kişiden oluşturulmuştur.

Stratejik Plan Ekibi: Okul müdürü tarafından görevlendirilen ve üst kurul üyesi olmayan öğretmenler ve gönüllü velilerden oluşturulmuştur.

Tablo 1. *Strateji Geliştirme Kurulu*

Strateji Geliştirme Kurulu Bilgileri	
Adı Soyadı	Ünvanı
Murat DURMUŞ	Okul Müdürü
Hatice ÇAKICI	Müdür Yardımcısı
Ahmet SAĞ	Öğretmen
Süleyman BAYRAKTAR	O.A.B. Başkanı
Beyhan BAYRAKTAR	O.A.B. Yönetim Kurulu Üyesi

Tablo 2. *Stratejik Plan Ekibi*

Stratejik Plan Ekibi Bilgileri	
Adı Soyadı	Ünvanı
Demet TAPLAK	Öğretmen
Gizem BEŞİKTEPE	Öğretmen
Uğur TEZCAN	Öğretmen
Ümmet VURAL	Veli
Bayram BAYRAKTAR	Veli

1.2. Planlama Süreci

Stratejik planlama uygulamalarının başarılı olması plan öncesi hazırlık çalışmalarının iyi planlanmış olmasına ve sürece katılımın sağlanmasına bağlıdır. Hazırlık dönemindeki çalışmalar Strateji Geliştirme Başkanlığınca yayınlanan “Millî Eğitim Bakanlığı 2024-2028 Stratejik Plan Hazırlık Programı” dikkate alınarak ele alınmıştır. Program aşağıdaki konuları içermektedir:

- Stratejik plan hazırlık çalışmalarının başladığının duyurulması
- Strateji geliştirme üst kurul ve ekiplerinin oluşturulması
- Stratejik planlama ekiplerine eğitimler düzenlenmesi
- Stratejik plan hazırlama takviminin oluşturulması

Okulumuzun 2024-2028 stratejik planın hazırlanmasında tüm tarafların görüş ve önerileri ile eğitim önceliklerinin plana yansıtılabilmesi için geniş katılım sağlayacak bir model benimsenmiştir. Bu amaca ulaşabilmek için farklı fikirlerin plan metninde yer almasına ve değerlendirilmesine özen gösterilmeye çalışılmıştır. Stratejik plan temel yapısı Müdürlüğümüz Stratejik Planlama Üst Kurulu tarafından kabul edilen okul vizyonuna ulaşabilmek amacıyla eğitimin üç temel bölümü (erişim, kalite, kapasite) ile paydaşların görüş ve önerilerini baz alır nitelikte oluşturulmuştur.

II. BÖLÜM

DURUM ANALİZİ

DURUM ANALİZİ (NEREDEYİZ?)

Durum analizi bölümünde okulumuzun mevcut durumu ortaya konularak “Neredeyiz?” sorusuna yanıt bulunmaya çalışılmıştır.

Bu kapsamda aşağıdaki başlıklara yer verilmiştir:

<ul style="list-style-type: none">• Kurumsal Tarihçe
<ul style="list-style-type: none">• Uygulanmakta Olan Stratejik Planın Değerlendirilmesi
<ul style="list-style-type: none">• Mevzuat Analizi
<ul style="list-style-type: none">• Üst Politika Belgeleri Analizi
<ul style="list-style-type: none">• Program/Alt Program Analizi
<ul style="list-style-type: none">• Faaliyet Alanları İle Ürün Ve Hizmetlerinin Belirlenmesi
<ul style="list-style-type: none">• Paydaş Analizi
<ul style="list-style-type: none">• Kuruluş İçi Analiz
<ul style="list-style-type: none">• PESTLE Analizi
<ul style="list-style-type: none">• Güçlü Zayıf Fırsat ve Tehditlerinin (GZFT) Analizi ve Tespitler ve İhtiyaçların Belirlenmesi

2.1. Kurumsal Tarihçe



Okulumuz, 2015-2016 Eğitim- Öğretim yılında açılmış, henüz 8 yıllık genç ve dinamik bir kurumdur. 22 okul öncesi kademedeki ve 36 ortaokul kademesinde olmak üzere toplam 58 öğrencimiz bulunmaktadır. Ortaokul kademesindeki öğrencilerimizin sadece %10'u okulun bulunduğu köyde ikamet etmekte öğrencilerimizin yüzde 90'ı civardaki köylerden taşınmalı gelmektedir.

Okulumuz; il merkezine 20, ilçe merkezine ise 16 km uzaklıktadır. Kırsalda olması ve fiziki şartların elverişsizliği nedeniyle oldukça dezavantajlı bir bölgede yer almaktadır. İl merkezine yakın gibi görünmesine rağmen hem coğrafi hem de sosyo-kültürel, ekonomik bakımdan ciddi farklılıklar bulunan bir bölgede bulunmaktadır.

Okulumuzda 2 idareci ve 10 öğretmen olmak üzere toplam 12 kadrolu personel bulunmaktadır. Personellerimizin ortalama kıdem süresi 10 yıldan fazla olup hepsi alanında uzman kişilerdir. Okulumuzun ortaokul kademesinde 10-13 yaş aralığında 36 öğrenci öğrenim görmektedir. Okulumuz toplam 7 derslikli olup kullanılan 5 dersliğimiz bulunmaktadır. Ortaokul kademesinde her sınıftan birer şube olmak üzere 4 derslik kullanılmakta, bir de bünyede ana sınıfımız bulunmaktadır. Anasınıfı dâhil 5 derslik kullanılmaktadır. Diğer iki derslik kütüphane ve spor sınıfı oluşturularak değerlendirilmiştir. Bunların dışında kalan alanlar; idari oda (2), öğretmenler odası, bilişim sınıfı, yemekhane, mutfak, mescit (2) ve kalorifer kazan dairesinden oluşmaktadır.

2.2. Uygulanmakta Olan Stratejik Planın Değerlendirilmesi

2019 yılında yürürlüğe giren MEB 2019-2023 Stratejik Planı; stratejik plan hazırlık süreci, durum analizi, geleceğe yönelim (misyona- vizyona-temel değerler), maliyetlendirme ile amaç -hedef ve değerlendirme olmak üzere toplam beş bölümden oluşturulmuştur. Bunlarla ilgili göstergeler değerlendirildiğinde aşağıdaki hususlar ön plana çıkmıştır:

Bölgede imam hatip ortaokuluna ihtiyaç olmasına ve okullaşma oranı artmasına rağmen köyden kente göç nedeniyle öğrenci sayısı günden güne azalmıştır. Göçün önüne geçilemediği için öğrenci sayısında plan öncesi döneme (2018) göre gerileme vardır.

Öğrenci başarısı ve öğrenme kazanımları ile ilgili göstergelere göre ise öğrencilerimizin temel öğrenme kazanımları, matematik ve fen okuryazarlığı ile okuma becerileri konularının öncelikli olarak iyileştirilmesi gereken alanlar olduğu görülmektedir. Nitekim öğrenme kazanımlarının belirlenmesinde standart test olarak kabul edilebilecek ulusal (ABİDE) ve uluslararası (PISA, TIMSS) değerlendirmelerinin sonuçları da bu yargıyı desteklemektedir. 2024-2028 dönemi için gerekli önlemleri almak üzere 2019-2023 dönemindeki öğrenci başarısı ve öğrenme kazanımları alanındaki performans göstergeleri korunacaktır.

Öğrenci başına okunan kitap sayısında hedeflenenin üstüne çıkılmıştır. Kitap okuma alanındaki izleme altyapısının daha da geliştirilmesiyle 2024-2028 döneminde de kitap okuma oranının artması hedeflenecektir.

Derslik başına düşen öğrenci sayısı göstergelerinde 2019-2023 döneminde ülke geneli ortalaması ile kıyaslanınca önemli iyileşme gözlenmiştir.

Mevcut stratejik plandaki hedeflerden olan “Bölgemizde yer alan mesleki eğitim veren ortaöğretim kurumlarına geziler düzenlenecektir.” göstergesine dair hedefler gerçekleştirilmiş, olumlu sonuçlar elde edilmiştir.

“Okulumuza gönüllü rehber öğretmenler davet edilerek sınav kaygısını azaltmaya yönelik seminer planlanacaktır.” göstergesi amacına ulaşılmıştır. 2024-2028 Stratejik Planı için hedeflenen seminer sayısında artış hedeflenmektedir.

“Anasınıfı öğrencilerinin okullaşma oranını arttırmaya yönelik okul öncesi öğretmenimiz ile bölgedeki okul öncesi öğrenim çağında öğrencisi olan veliler ziyaret edilecektir.” göstergesi

amacına ulaşmıştır. Özellikle okul öncesinde olmak üzere okullaşma oranlarının artırılmasına yönelik üst politika belgelerinin desteği ile belirlenen performans göstergesi hedeflerine ulaşıldığı görülmüştür. Tüm eğitim-öğretim dönemlerinde okul öncesi okullaşma oranı okulumuz bazında %100 olmuştur.

2024-2028 dönemi için okulumuzun ve idarenin güçlü yönlerinden ve fırsatlardan yararlanarak ulaşılabilecek yeni performans göstergelerinin belirlenmesi kararlaştırılmıştır.

2.3. Mevzuat Analizi

Mevzuat analizi başlığı altında Millî Eğitim Bakanlığına ilişkin mevzuatlar incelenmiştir. İncelenen mevzuatlar çerçevesinde, Bakanlığımız faaliyet alanı kapsamında olan ve önümüzdeki 5 yıllık sürede ulaşılması öngörülen amaç ve hedeflere dayanak oluşturan mevzuat hükümlerine durum analizi raporunda ayrıntılı olarak yer verilmiştir.

Tablo 3: Mevzuat Analizi

YASAL YÜKÜMLÜLÜKLER	DAYANAK
Millî Eğitim Bakanlığına bağlı resmî ve özel, okul öncesi eğitim ve ilköğretim kurumlarının Türk Millî Eğitiminin genel amaç ve temel ilkelerine uygun olarak görev ve işleyişi ile ilgili usul ve esaslarını düzenlemektir.	Millî Eğitim Bakanlığı Okul Öncesi Eğitim ve İlköğretim Kurumları Yönetmeliği- Madde 1
İlköğretim, kadın erkek bütün Türklerin milli gayelere uygun olarak bedeni, zihni ve ahlaki gelişmelerine ve yetişmelerine hizmet eden temel eğitim ve öğretimdir.	İlköğretim ve Eğitim Kanunu- Madde 1
İlköğretimin amaç ve görevleri, milli eğitimin genel amaçlarına ve temel ilkelerine uygun olarak, 1. Her Türk çocuğuna iyi bir vatandaş olmak için gerekli temel bilgi, beceri, davranış ve alışkanlıkları kazandırmak; onu milli ahlak anlayışına uygun olarak yetiştirmek;	1739 Sayılı Milli Eğitim Temel Kanunu- Madde 23

<p>2. Her Türk çocuğunu ilgi, istidat ve kabiliyetleri yönünden yetiştirerek hayata ve üst öğrenime hazırlamaktır.</p> <p>3. (Ek: 16/8/1997 - 4306/4 md.) İlköğretimin son ders yılının ikinci yarısında öğrencilere, ortaöğretimde devam edebilecek okul ve programların hangi mesleklerin yolunu açabileceği ve bu mesleklerin kendilerine sağlayacağı yaşam standardı konusunda tanıtıcı bilgiler vermek üzere rehberlik servislerince gerekli çalışmalar yapılır.</p>	
<p>Eğitim kampüslerinde yer alan okullar dâhil Millî Eğitim Bakanlığına bağlı okul ve eğitim kurumlarında okul-aile birliklerinin kuruluşu, işleyişi, birlik organlarının oluşturulması, seçim şekilleri; sosyal ve kültürel etkinlikler ile kampanya ve kurslardan sağlanan maddi katkılar, bağışların kabulü, harcanması ve denetlenmesiyle kantin ve benzeri yerlerin işlettirilmesi veya işletilmesinden sağlanan gelirlerin dağıtım yerleri, oranları, harcanması ve denetlenmesine dair usul ve esasları kapsar.</p>	<p>Millî Eğitim Bakanlığı Okul-Aile Birliği Yönetmeliği – Madde 2</p>
<p>(1) Bu Yönetmeliğin amacı; güvenli elektronik imza kullanılarak elektronik ortamda veya el yazısıyla atılan imza ile fiziksel ortamda yapılan resmî yazışmalara ilişkin kuralları belirlemek, bilgi veya belge alışverişini, hızlı ve güvenli bir biçimde yürütmek ve uygulama birliğini sağlamaktır. (2) Bu Yönetmelik, bütün kamu kurum ve kuruluşlarını kapsar.</p>	<p>Resmî Yazışmalarda Uygulanacak Usul ve Esaslar Hakkında Yönetmelik- Madde 1</p>
<p>Her tür ve seviyedeki resmî ve özel (Değişik ibare: RG-1/9/2018- 30522) örgün ve hayat boyu öğrenme kurumlarında; öğretim programlarının yanında öğrenci ve kursiyerlerde özgüven ve sorumluluk duygusu geliştirmeye, yeni ilgi alanları oluşturmaya, millî, manevî, ahlaki, insanî ve kültürel değerleri kazandırmaya yönelik</p>	<p>Millî Eğitim Bakanlığı Eğitim Kurumları Sosyal Etkinlikler Yönetmeliği- Madde 1</p>

bilimsel, sosyal, kültürel, sanatsal ve sportif alanlarda öğrenci kulübü ve toplum hizmeti kapsamındaki (Ek ibare: RG-12/9/2019- 30886) sosyal etkinlikler ile kamu kurum ve kuruluşları, uluslararası kuruluşlar ve sivil toplum kuruluşları tarafından eğitim kurumlarında yapılacak sosyal etkinliklerin usul ve esaslarını düzenlemektir.	
Eğitim-öğretim hizmetlerinin etkin ve verimli bir şekilde yürütülebilmesi için aday öğretmenliğe ve öğretmenliğe yapılacak atamalar ile öğretmenlerin yer değiştirmelerine ilişkin usul ve esasları düzenlemektir.	Millî Eğitim Bakanlığı Öğretmen Atama ve Yer Değiştirme Yönetmeliği- Madde 1
Millî Eğitim Bakanlığı personelinin izin haklarına ilişkin usul ve esasları düzenlemektir.	Millî Eğitim Bakanlığı İzin Yönergesi- Madde 1
Millî Eğitim Temel Kanunu ile tanınan eğitim hakkında yoksun kalması muhtemel ilköğretim, ortaöğretim ve özel eğitim okul/kurumlarına devam eden öğrenciler ile yaygın eğitim hizmetinden yararlanan özel eğitim kursiyerlerinin resmî okul/kurumlarda taşıma yoluyla eğitime erişimlerini sağlamak için gerekli usul ve esasları belirlemektir.	Millî Eğitim Bakanlığı Taşıma Yoluyla Eğitime Erişim Yönetmeliği- Madde 1
Okul öncesi eğitim ve zorunlu eğitim kapsamında bulunan öğrenciler ile kreş, gündüz bakımevleri ve çocuk kulüplerine devam eden çocukların taşıma faaliyetlerini düzenli ve güvenli hale getirmek, taşıma yapacak gerçek ve tüzel kişilerin yeterlilik ve çalışma şartları ile denetim işlemlerine ilişkin usul ve esasları belirlemektir.	Okul Servis Araçları Yönetmeliği- Madde 1
Türk vatandaşlarının ve Türkiye’de ikamet eden yabancıların kendileriyle veya kamu ile ilgili dilek ve şikâyetleri hakkında, Türkiye Büyük Millet Meclisine ve yetkili makamlara yazı ile başvurma haklarının kullanılma biçimini düzenlemektir.	Dilekçe Hakkının Kullanılmasına Dair Kanun- Madde 1

Okula devam etmeyen öğrencilerin devamsızlık sebepleri okul idarelerince ve ilköğretim müfettişlerince araştırılarak devama engel olan maddi ve manevi sebeplerin giderilmesine çalışılır. Bu sebeplerin giderilmesi mümkün olmadığı takdirde durum, köylerde muhtara, diğer yerlerde mülki amirlere bildirilir. Bu makamlarca gerekli tedbirler alınır. Okul idareleriyle muhtar ve mülki amirlerin bu vazifeleri devamsız öğrenciler hakkındaki kovuşturmanın her safhasında devam eder.	222 Sayılı İlköğretim ve Eğitim Kanunu (Md.53)
Çağımızın bilimsel, teknolojik, iktisadi, sosyal ve kültürel gelişmelerine uymalarını sağlayıcı eğitim imkânları hazırlamak.	Milli Eğitim Temel Kanunu (Md. 40)

2.4. Üst Politika Belgeleri Analizi

Okula ve paydaşlarına görev ve sorumluluk yükleyen amir hükümlerin tespit edilmesi için tüm üst politika belgeleri ayrıntılı olarak taranmış ve bu belgelerde yer alan politikalar incelenmiştir. Analiz edilen belgelerden 2024-2028 Stratejik Planı'nın stratejik amaç, hedef, performans göstergeleri ve stratejilerinin hazırlanması esnasında yararlanılmıştır. Millî Eğitim Bakanlığı 2023 Eğitim Vizyonu merkezde olmak üzere üst politika belgeleri ele alınmıştır.

Tablo 4: Üst Politika Belgeleri

Temel Üst Politika Belgeleri	Sektörel ve Tematik Strateji Belgeleri
<ul style="list-style-type: none">❖ Kalkınma Planları❖ Orta Vadeli Programlar❖ Orta Vadeli Mali Planlar❖ Cumhurbaşkanlığı Yıllık Programları❖ MEB 2019-2023 Stratejik Plan❖ Millî Eğitim Şûra Kararları	<ul style="list-style-type: none">❖ Öğretmen Strateji Belgesi❖ İklim Değişikliği Eylem Planı❖ Su Verimliliği Strateji Belgesi ve Eylem Planı❖ Ulusal Deprem Stratejisi ve Eylem Planı❖ Ulusal Genç İstihdam Stratejisi ve Eylem Planı❖ Ulusal Enerji Verimliliği Eylem Planı❖ Ulusal Girişimcilik Stratejisi ve Eylem Planı❖ Ulusal Yapay Zekâ Stratejisi❖ 2023-2028 Türkiye Çocuk Hakları Strateji Belgesi ve Eylem Planı❖ 2024-2028 Kadının Güçlenmesi Strateji Belgesi ve Eylem Planı

Tablo 5: Üst Politika Belgeleri Analizi

Üst Politika Belgesi	İlgili Bölüm/Referans	Verilen Görevler/İhtiyaçlar
ON İKİNCİ KALKINMA PLANI	Mali Piyasalar	350.2, 352.3 Sayılı Tedbir Planı
	Mali Piyasalar	379.2 Sayılı Tedbir Planı
	Fikri Mülkiyet Hakları	565.5, 565.6, 565.7 Sayılı Tedbir Planı
	Ticaretin ve Tüketicinin Korunmasının Geliştirilmesine	621.8 Sayılı Tedbir Planı
	Eğitim	658, 659, 660 Sayılı Amaç Maddeleri ve Bunlara Bağlı Politika ile Tedbir Maddeleri
	Çocuk	731.2, 731.3, 731.4, 731.5, 731.6, 732.1, 732.3, 732.5, 733.1, 733.2, 734.4, 735.7, 735.8, 738.2, 738.3, 739.1, 739.2, 739.3, 739.4, 740.4, 742.4, 744.1 Sayılı Tedbir Maddeleri
	Engelli Hizmetleri	758.1, 758.2, 758.3, 758.4, 758.5 Sayılı Tedbir Maddeleri
	Sosyal Hizmetler, Sosyal Yardımlar ve Yoksullukla Mücadele	773.1, 774.1 Sayılı Tedbir Maddeleri
	Kültür ve Sanat	783.1, 783.2, 783.5, 785.1, 785.2, 785.3, 785.5, 789.1, 789.2, 790.4, 793.2 Sayılı Tedbir Maddeleri
	Gelir Dağılımı	777.4 Sayılı Tedbir Maddeleri
	Spor	796.1, 796.2, 796.3, 798.3, 799.1, 799.2, 799.3 Sayılı Tedbir Maddeleri
	Afet Yönetimi	830.7, 831.3, 832.1, 832.4, 833.6, 839.1, 839.3, 841.1 Sayılı Tedbir Maddeleri
	Sivil Toplum	940.3 Sayılı Tedbir Maddeleri
	Kamuda Stratejik Yönetim	942.1, 943.1, 943.2, 943.4, 943.5 Sayılı Tedbir Maddeleri
	ORTA VADELİ PROGRAM 2024-2026	Ödemeler Dengesi
Finansal İstikrar		1 Tedbir
Afet Yönetimi		1 Tedbir
Dijital Dönüşüm		4 Tedbir
Kamu Cari Harcamalarında Rasyonelleşme		2 Tedbir
İklim Değişikliği Mevzuatı		1 Tedbir
Fikri Mülkiyet Hakları		565.6, 565.7 Sayılı Tedbir Maddeleri
Eğitim		661.1, 661.4, P. 661, P. 662, P. 663, P.664, P.665, P.666, P.667, P.668, P.670, P.672, P.675, P.676, P.678, P.680, P.681 Sayılı Politika ve Tedbir Maddeleri
Çocuk		731.2, 731.3, 731.4, 731.5, 731.6, 732.1, 732.3, 732.5, 733.1, 733.2, 734.4, 735.7, 735.8, 738.2, 738.3, 739.1, 739.2, 739.3, 739.4, 740.4, 742.4, 744.1 Sayılı Politika ve Tedbir Maddeleri
Engelli Hizmetleri		758.1, 758.2, 758.3 Sayılı Tedbir Maddeleri
Kültür ve Sanat	783.1, 785.1, 785.2, 789.1 Sayılı Tedbir Maddeleri	

Bu üst politika belgelerinden yola çıkılarak aşağıdaki projeler hayata geçirilmiştir:

Samsun İl Milli Eğitim Müdürlüğünün yürütmüş olduğu Günebakan Okullar Projesi ile okullar arası kardeşlik duygusu aşılacaktır. Ortak etkinlikler ile kardeşlik bağı oluşturulmuştur.

Samsun İl Milli Eğitim Müdürlüğünün yürütmüş olduğu Benim Okulum Projesi ile okulların mevcut fiziksel şartları iyileştirilmiştir.

Samsun İl Milli Eğitim Müdürlüğünün yürütmüş olduğu İmece Projesi ile okullar arası yardımlaşma sağlanmıştır.

Matematik Seferberliği, Geri Dönüşen Şehir Samsun, Canik Okuyor projelerine öğretmen ve öğrencilerimizle dâhil olup ürün ve çıktılar elde edilmiştir.

Canik Vizyon 2023 Projesine etkin ve kapsamlı katılım sağlanmıştır.

Canik İlçe Milli Eğitim Müdürlüğünün uygulamaya koyduğu Kadrajımdan Okulum yarışmasına katılım sağlanmıştır.

Canik İlçe Milli Eğitim Müdürlüğü öncülüğünde başlatılan seminerlere öğretmenlerimiz katılım sağlamıştır.(Sihirli Matecanik)

2.5. Faaliyet Alanları İle Ürün ve Hizmetlerinin Belirlenmesi

2024–2028 Stratejik Planı hazırlık sürecinde okulumuzun faaliyet alanları ve hizmetlerinin belirlenmesine yönelik çalışmalar yapılmıştır. Bu kapsamda birimlerinin yasal yükümlülükleri, standart dosya planı, üst politika belgeleri, yürürlükteki uygulanan sistemler incelenerek hizmetler tespit edilmiş; eğitim ve öğretim, bilimsel, kültürel, sanatsal ve sportif faaliyetler, ölçme ve değerlendirme, okul kaynakları yönetimi, araştırma, geliştirme, proje ve protokoller, yönetim ve denetim, fiziki ve teknolojik altyapıya göre faaliyet alanlarına gruplandırılmıştır.

Tablo 6: *Faaliyet Alanları ile Ürün ve Hizmetler*

FAALİYET ALANI	ÜRÜN VE HİZMETLER
Eğitim ve Öğretim	<ol style="list-style-type: none">1. Eğitim ve öğretime erişim imkânlarının sağlanması2. Öğrencilerin okula devamlarının ve okulu tamamlamalarının sağlanması3. Öğrenci başarısını artırmaya yönelik faaliyetlerin yürütülmesi4. Öğrenci kayıt işlemlerinin sağlanması5. Hayat boyu öğrenme kapsamında eğitim ve öğretim faaliyetlerinin düzenlenmesi6. Haftalık ders programlarının hazırlanması ve uygulanması7. Ders kitaplarının ve diğer eğitim materyallerinin öğrencilere ulaştırılması8. Öğrenci akademik başarı ve öğrenme kazanımlarının seviyesinin artırılması9. Yatılılık, bursluluk sınavı ile ilgili işlemlerin yürütülmesi ve öğrencilerin teşvik edilmesi10. Fiziksel ve zihinsel dezavantajlı öğrencilerimizi akranlarından soyutlamayan ve birlikte yaşama kültürünü güçlendiren eğitimde adalet temelli yaklaşım modelinin uygulanması11. Öğrencilerimizin bilişsel, duygusal ve fiziksel olarak çok boyutlu gelişimini önemseyen ve bilgidен çok görgüyü temele alan bir temel eğitim yapısıyla yetiştirilmesi
Bilimsel, Kültürel, Sanatsal ve Sportif Faaliyetler	<ol style="list-style-type: none">1. Müze gezilerinin gerçekleştirilmesi2. Okuma kültürünün geliştirilmesine yönelik çalışmaların yürütülmesi

	<ol style="list-style-type: none"> 3. Öğrencilerimizin yerel, ulusal ve uluslararası düzeyde bilimsel, kültürel, sanatsal ve sportif faaliyetlere teşvik edilmesi ve katılımın artırılması 4. Eğitim ve öğretim faaliyetlerinde bilişim teknolojileri ile bilişim ürünlerinin kullanılmasına yönelik çalışmalar yürütülmesi 5. Eğitim ve öğretimde teknolojik imkânların etkin ve yaygın biçimde kullanılmasının ve her öğrencinin bilgi teknolojilerinden yararlanmasının sağlanması
Ölçme ve Değerlendirme	<ol style="list-style-type: none"> 1. Merkezî sistemle gerçekleştirilen Liseye Geçiş Sınavı'nın okul içinde sorunsuz ve sağlıklı şekilde uygulanmasının sağlanması 2. Öğrencilerin akademik süreçleriyle ilgili ölçme ve değerlendirme işlemlerinin sorunsuz şekilde gerçekleştirilmesinin sağlanması
Araştırma, Geliştirme, Proje ve Protokoller	<ol style="list-style-type: none"> 1. MEB ve diğer bakanlıklar arasında imzalanan protokollerle gerçekleştirilen projelere katılım sağlanması, bu projelerle ilgili iş ve işlemlerin sorunsuz yürütülmesi 2. Eğitim ve öğretimin geliştirilmesine yönelik araştırma ve geliştirme faaliyetlerinin yürütülmesi 3. Eğitim ve öğretim süreçlerine ilişkin gelişmelerin takip edilmesi 4. Samsun İl Milli Eğitim Müdürlüğü ve Canik İlçe Milli Eğitim Müdürlüğü tarafından hazırlanan ve uygulamaya konan projelere etkin ve verimli katılım sağlanması
Yönetim ve Denetim	<ol style="list-style-type: none"> 1. Eğitim ve öğretime yönelik belirlenen politikaların okulda sorunsuz uygulanması

	<ol style="list-style-type: none"> 2. Okul idaresinin görev alanlarına ilişkin iş ve işlemlerin yürütülmesi 3. İhtiyaç duyulan istatistiki verilerin hazırlanması 4. Okula aktarılan bütçelere ilişkin iş ve işlemlerin yürütülmesi 5. Ders denetimi faaliyetlerinin yürütülmesi 6. Maarif Müfettişlerince yapılacak denetim ve rehberlik faaliyetleri ile ilgili iş ve işlemlerin yapılması 7. Okul faaliyetlerine yönelik bilgi edinme, talep, ihbar, şikâyet, görüş ve önerilere ilişkin işlemlerin yürütülmesi
İnsan Kaynakları Yönetimi	<ol style="list-style-type: none"> 1. Eğitim ve öğretim kurumları yöneticilerinin niteliğinin artırılmasına yönelik çalışmalara katılım sağlanması 2. Öğretmenlerin mesleki gelişimleriyle ilgili faaliyetlerinin desteklenmesi 3. Çalışanların mesleki gelişimlerine yönelik faaliyetlerinin yürütülmesi 4. Norm tespit çalışmaları, terfi ve benzeri özlük işlemlerinin yürütülmesi 5. Öğretmenlerin atama, nakil, terfi, emeklilik ve benzeri özlük işlemleriyle ilgili okul bazlı işlemlerin yürütülmesi
Fiziki ve Teknolojik Altyapı	<ol style="list-style-type: none"> 1. Okul çalışma ortamının iş sağlığı ile güvenliği ölçütleri ve ihtiyaçlara uygun hale getirilmesi 2. Okul binası ile ilgili bakım ve onarım işlerinin yürütülmesi 3. Okulun eğitim ortamlarının niteliğinin artırılması

	<ol style="list-style-type: none">4. Eğitim ortamlarının temizlik ve düzen standartlarının iyileştirilmesi5. Eğitim ve öğretim teknolojilerinin öğrenme süreçlerinde etkin kullanılmasına yönelik çalışmalarının yürütülmesi6. Hizmet alanlarıyla ilgili bilişim teknolojilerine yönelik çalışmaların yürütülmesi7. Ders kitaplarının, kaynak ve yardımcı eğitim dokümanlarının öğrencilere ulaştırılması8. Ders araç ve gereçleri ile basılı eğitim malzemelerinin, makine, teçhizat ve donatım ihtiyaçlarının temin edilmesi9. Okulun, çağın gereklerine uygun fiziki ve teknolojik imkânlarla sahip olabilmesi için gerekli çalışmaların yürütülmesi
--	--

2.6. Paydaş Analizi

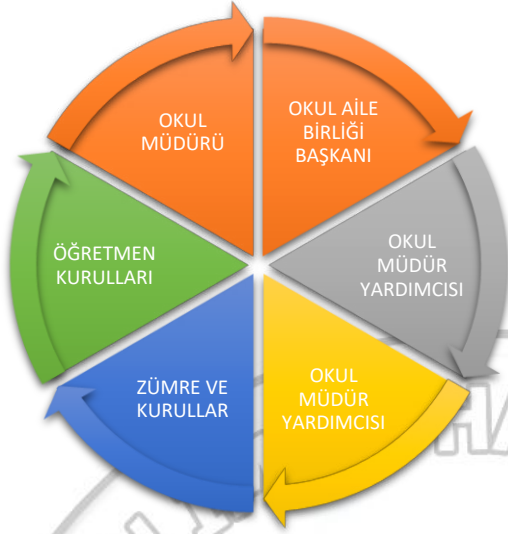
Kurumumuzun temel paydaşları öğrenci, veli ve öğretmen olmakla birlikte eğitimin dışsal etkisi nedeniyle okul çevresinde etkileşim içinde olunan geniş bir paydaş kitlesi bulunmaktadır. Paydaşlarımızın görüşleri anket, toplantı, dilek ve istek kutuları, elektronik ortamda iletilen öneriler de dâhil olmak üzere çeşitli yöntemlerle sürekli olarak alınmaktadır.

Kurumumuzun en önemli paydaşları arasında yer alan öğrenci, veli ve öğretmenlerimize yönelik olarak anket uygulanmıştır. 5'li Likert Ölçeğine göre hazırlanmış olan anketlerde öğretmenler için toplam 14, öğrenciler için toplam 14, veliler için ise yine 14 soruya yer verilmiştir.

Değerlendirme yapılırken “Katılıyorum” ve “Tamamen Katılıyorum”, “Kısmen Katılıyorum” ile “Kararsızım” birlikte yorumlanmış olup, “Katılmıyorum” maddesi ise yalnız değerlendirilmiştir.

Paydaşlarımıza uygulamış olduğumuz anket çalışması verileri SPSS programına yüklenmiş olup, sonuçlar aşağıdaki gibi yorumlanmıştır.

Şekil 2: Paydaşlar

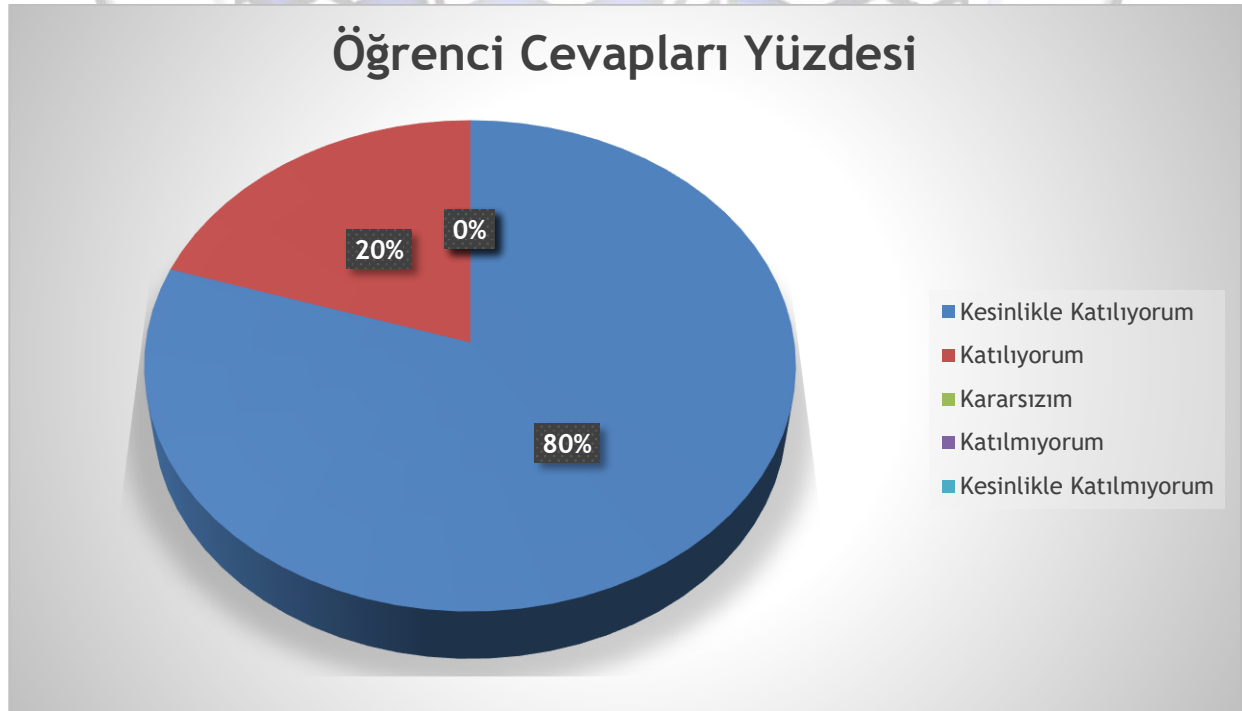


Paydaş anketlerine ilişkin ortaya çıkan temel sonuçlara altta yer verilmiştir:

Öğrenci Anketi Sonuçları:

Okulumuzda toplam 58 öğrenci öğrenim görmektedir. Tesadüfi Örneklem Yöntemine göre seçilmiş toplam 20 öğrenciye uygulanan anket sonuçları aşağıda yer almaktadır.

Şekil 3: Öğrencilerin Öğretmenlerine Ulaşabilirlik Düzeyi



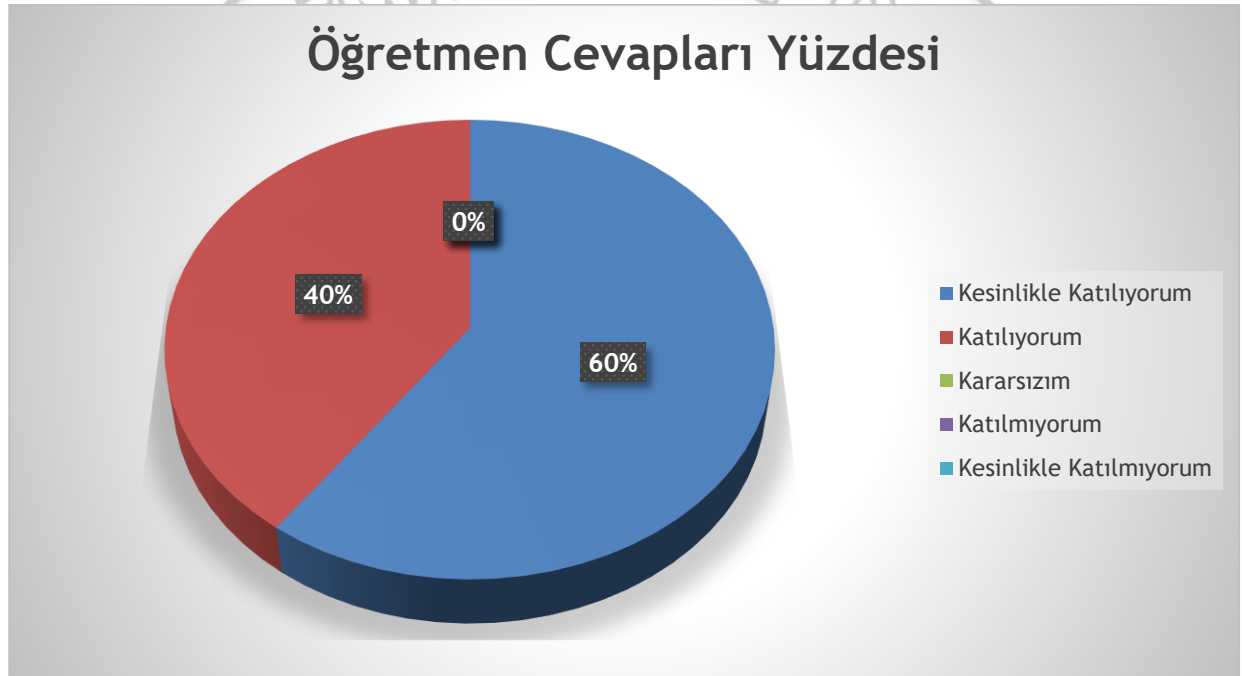
- ❖ “Öğretmenlerimle ihtiyaç duyduğumda rahatlıkla görüşebilirim.” sorusuna ankete katılan öğrencilerin % 80’i “Tamamen Katılıyorum”, %20’si ise “Katılıyorum.” yönünde görüş belirtmişlerdir.
- ❖ “Okula ilettiğimiz öneri ve isteklerimiz dikkate alınır.” sorusuna öğrencilerin %100’ü ‘Kesinlikle Katılıyorum’ yönünde görüş belirtmiştir.
- ❖ “Okulda kendimi güvende hissediyorum.” sorusuna öğrencilerin %100’ü ‘Kesinlikle Katılıyorum’ yönünde görüş belirtmişlerdir.
- ❖ “Okulda öğrencilerle ilgili alınan kararlarda bizlerin görüşleri alınır.” sorusuna öğrencilerin % 90’ı ‘Kesinlikle Katılıyorum’, %10’u ise yönünde görüş belirtmişlerdir.
- ❖ “Öğretmenler yeniliğe açık olarak derslerin işlenişinde çeşitli yöntemler kullanmaktadır.” sorusuna ankete katılan öğrencilerin % 80’i “Tamamen Katılıyorum”, %20’si ise “Katılıyorum.” yönünde görüş belirtmişlerdir.
- ❖ “Derslerde konuya göre uygun araç gereçler kullanılmaktadır.” sorusuna ankete katılan öğrencilerin % 80’i “Tamamen Katılıyorum”, %20’si ise “Katılıyorum.” yönünde görüş belirtmişlerdir.
- ❖ “Teneffüslerde ihtiyaçlarımı giderebiliyorum.” sorusuna öğrencilerin %63’ü ‘Kesinlikle Katılıyorum’ sorusuna öğrencilerin % 90’ı ‘Kesinlikle Katılıyorum’, %10’u ise yönünde görüş belirtmişlerdir.
- ❖ “Okulun içi ve dışı temizdir.” sorusuna öğrencilerin %100’ü ‘Kesinlikle Katılıyorum’ yönünde görüş belirtmişlerdir.
- ❖ “Okulun binası ve diğer fiziki mekânlar yeterlidir.” sorusuna öğrencilerin % 60’ı ‘Kesinlikle Katılıyorum’, %30’u ‘Katılıyorum’, %10’u ise ‘Katılmıyorum’ yönünde görüş belirtmişlerdir.
- ❖ “Okul kantininde satılan malzemeler sağlıklı ve güvenlidir.” (Okul kantinimiz olmadığından bu değer % 0’dır.)

- ❖ “Okulumuzda yeterli miktarda sanatsal ve kültürel faaliyetler düzenlenmektedir.” sorusuna öğrencilerin % 100’ü ‘Tamamen Katılıyorum’ demişlerdir.

Öğretmen Anketi Sonuçları:

Okulumuzda görev yapmakta olan toplam 10 öğretmenin tamamına uygulanan anket sonuçları aşağıda yer almaktadır.

Şekil 4: Katılımcı Karar Alma Seviyesi



- ❖ “Okulumuzda alınan kararlar, çalışanların katılımıyla alınır.” sorusuna anket çalışmasına katılan 10 öğretmenimizin % 60’ı ‘Kesinlikle Katılıyorum’, % 40’ı ise ‘Katılıyorum’ yönünde görüş belirtmişlerdir.
- ❖ “Kurumumuzdaki tüm duyurular çalışanlara zamanında iletilir.” sorusuna anket çalışmasına katılan 10 öğretmenimizin % 70’i ‘Kesinlikle Katılıyorum’, % 30’u ise ‘Katılıyorum’ yönünde görüş belirtmişlerdir.

- ❖ “Okulda öğretmenler arasında ayırım yapılmamaktadır.” sorusuna anket çalışmasına katılan 10 öğretmenimizin % 60’ı ‘Kesinlikle Katılıyorum’, % 40’ı ise ‘Katılıyorum’ yönünde görüş belirtmişlerdir.
- ❖ “Çalıştığım okul bana kendimi geliştirme imkânı tanımaktadır.” sorusuna anket çalışmasına katılan 10 öğretmenimizin % 50’si ‘Kesinlikle Katılıyorum’, % 50’si ise ‘Katılıyorum’ yönünde görüş belirtmişlerdir.
- ❖ “Okul, teknik araç ve gereç yönünden yeterli donanıma sahiptir.” sorusuna anket çalışmasına katılan 10 öğretmenimizin % 90’ı ‘Katılıyorum’, % 10’u ise ‘Katılmıyorum’ yönünde görüş belirtmişlerdir.
- ❖ “Okulda çalışanlara yönelik sosyal ve kültürel faaliyetler düzenlenir.” sorusuna anket çalışmasına katılan 10 öğretmenimizin % 70’i ‘Kesinlikle Katılıyorum’, % 30’u ise ‘Katılıyorum’ yönünde görüş belirtmişlerdir.
- ❖ “Kendimi, okulun değerli bir üyesi olarak görürüm.” sorusuna anket çalışmasına katılan 10 öğretmenimizin % 60’ı ‘Kesinlikle Katılıyorum’, % 40’ı ise ‘Katılıyorum’ yönünde görüş belirtmişlerdir.
- ❖ “Okulumuzda yerelde ve toplum üzerinde olumlu etki bırakacak çalışmalar yapmaktadır.” sorusuna anket çalışmasına katılan 10 öğretmenimizin % 60’ı ‘Kesinlikle Katılıyorum’, % 40’ı ise ‘Katılıyorum’ yönünde görüş belirtmişlerdir.
- ❖ “Yöneticilerimiz, yaratıcı ve yenilikçi düşüncelerin üretilmesini teşvik etmektedir.” sorusuna anket çalışmasına katılan 10 öğretmenimizin % 60’ı ‘Kesinlikle Katılıyorum’, % 40’ı ise ‘Katılıyorum’ yönünde görüş belirtmişlerdir.
- ❖ “Alanıma ilişkin yenilik ve gelişmeleri takip eder ve kendimi güncellerim.” sorusuna anket çalışmasına katılan 10 öğretmenimizin % 40’ı ‘Kesinlikle Katılıyorum’, % 60’ı ise ‘Katılıyorum’ yönünde görüş belirtmişlerdir.

- ❖ “Okulumuzda sadece öğretmenlerin kullanımına tahsis edilmiş yerler yeterlidir.” sorusuna anket çalışmasına katılan 10 öğretmenimizin % 60’ı ‘Kesinlikle Katılıyorum’, % 40’ı ise ‘Katılıyorum’ yönünde görüş belirtmişlerdir.
- ❖ “Yöneticiler, okulun vizyonunu, stratejilerini, iyileştirmeye açık alanlarını vs. çalışanlarla paylaşır.” sorusuna anket çalışmasına katılan 10 öğretmenimizin % 60’ı ‘Kesinlikle Katılıyorum’, % 40’ı ise ‘Katılıyorum’ yönünde görüş belirtmişlerdir.

Veli Anketi Sonuçları:

40 veli içerisinde “Tesadüfi Örneklem Yöntemi ”ne göre 12 kişi seçilmiştir.

Okulumuzda öğrenim gören öğrencilerin velilerine yönelik gerçekleştirilmiş olan anket çalışması sonuçları aşağıdaki gibidir.

Şekil 5: Velilerin Memnuniyet Seviyesi



- ❖ “Gölalan İmam Hatip Ortaokulunun bir velisi olduğum için mutlu ve memnunum.” sorusuna anket çalışmasına katılan 12 velimizin % 83’ü ‘Kesinlikle Katılıyorum’, % 17’si ise ‘Katılıyorum’ yönünde görüş belirtmişlerdir.
- ❖ “Gölalan İmam Hatip Ortaokulu benim için güvenilirdir.” sorusuna anket çalışmasına katılan 12 velimizin % 83’ü ‘Kesinlikle Katılıyorum’, % 17’si ise ‘Katılıyorum’ yönünde görüş belirtmişlerdir.
- ❖ “Gölalan İmam Hatip Ortaokulu problemlere karşı çözüm odaklıdır.” sorusuna anket çalışmasına katılan 12 velimizin % 67’si ‘Kesinlikle Katılıyorum’, % 33’ü ise ‘Katılıyorum’ yönünde görüş belirtmişlerdir.
- ❖ “Gölalan İmam Hatip Ortaokulu yenilikçidir.” sorusuna anket çalışmasına katılan 12 velimizin % 75’i ‘Kesinlikle Katılıyorum’, % 25’i ise ‘Katılıyorum’ yönünde görüş belirtmişlerdir.
- ❖ “Gölalan İmam Hatip Ortaokulu kaliteli hizmet sunar.” sorusuna anket çalışmasına katılan 12 velimizin % 83’ü ‘Kesinlikle Katılıyorum’, % 17’si ise ‘Katılıyorum’ yönünde görüş belirtmişlerdir.
- ❖ “Gölalan İmam Hatip Ortaokulu idaresine istediğimiz zaman ulaşabiliriz.” sorusuna anket çalışmasına katılan 12 velimizin % 100’ü ‘Kesinlikle Katılıyorum’ yönünde görüş belirtmişlerdir.
- ❖ “Gölalan İmam Hatip Ortaokulu adaletli davranır.” sorusuna anket çalışmasına katılan 12 velimizin % 92’si ‘Kesinlikle Katılıyorum’, % 8’i ise ‘Katılıyorum’ yönünde görüş belirtmişlerdir.
- ❖ “Gölalan İmam Hatip Ortaokulu öğrencilerin ve velilerin memnuniyetini önemser.” sorusuna anket çalışmasına katılan 12 velimizin % 83’ü ‘Kesinlikle Katılıyorum’, % 17’si ise ‘Katılıyorum’ yönünde görüş belirtmişlerdir.

- ❖ “Gölalan İmam Hatip Ortaokulu herkese açıktır ve herkese eşit fırsat sağlar.” sorusuna anket çalışmasına katılan 12 velimizin % 83’ü ‘Kesinlikle Katılıyorum’, % 17’si ise ‘Katılıyorum’ yönünde görüş belirtmişlerdir.
- ❖ “Gölalan İmam Hatip Ortaokulunun gerçekleştirdiği çalışmalardan memnunuz.” sorusuna anket çalışmasına katılan 12 velimizin % 92’si ‘Kesinlikle Katılıyorum’, % 8’i ise ‘Katılıyorum’ yönünde görüş belirtmişlerdir.
- ❖ “Okul sağlığı ve temizliği ile ilgili hizmetlerden memnunuz.” sorusuna anket çalışmasına katılan 12 velimizin % 92’si ‘Kesinlikle Katılıyorum’, % 8’i ise ‘Katılıyorum’ yönünde görüş belirtmişlerdir.
- ❖ “Okul güvenliği ilgili hizmetlerden memnunuz.” sorusuna anket çalışmasına katılan 12 velimizin % 92’si ‘Kesinlikle Katılıyorum’, % 8’i ise ‘Katılıyorum’ yönünde görüş belirtmişlerdir.
- ❖ “Öğretmenlerin mesleki becerilerinden ve iletişim becerilerinden memnunuz.” sorusuna anket çalışmasına katılan 12 velimizin % 83’ü ‘Kesinlikle Katılıyorum’, % 17’si ise ‘Katılıyorum’ yönünde görüş belirtmişlerdir.
- ❖ “Okul idarecilerinin yönetim becerilerinden ve iletişim becerilerinden memnunuz.” sorusuna anket çalışmasına katılan 12 velimizin % 92’si ‘Kesinlikle Katılıyorum’, % 8’i ise ‘Katılıyorum’ yönünde görüş belirtmişlerdir.
- ❖ “Öğrencilere sunulan rehberlik hizmetlerinden memnunuz.” sorusuna anket çalışmasına katılan 12 velimizin % 100’ü ‘Kesinlikle Katılıyorum’ yönünde görüş belirtmişlerdir.
- ❖ “Öğrencilere dersler için kaynak kitap ve ücretsiz kırtasiye malzemesi desteği sağlanmasından memnunuz.” sorusuna anket çalışmasına katılan 12 velimizin % 92’si ‘Kesinlikle Katılıyorum’, % 8’i ise ‘Katılıyorum’ yönünde görüş belirtmişlerdir.

- ❖ “Okulun sağladığı imkânların yeterliliğinden memnunum.” sorusuna anket çalışmasına katılan 12 velimizin % 92’si ‘Kesinlikle Katılıyorum’, % 8’i ise ‘Katılıyorum’ yönünde görüş belirtmişlerdir.
- ❖ “Öğrenciler için yapılan sosyal, kültürel, sportif gezi ve etkinliklerin yeterliliğinden memnunum.” sorusuna anket çalışmasına katılan 12 velimizin % 92’si ‘Kesinlikle Katılıyorum’, % 8’i ise ‘Katılıyorum’ yönünde görüş belirtmişlerdir.
- ❖ Okulda gerçekleştirilen bakım-onarım çalışmalarından memnunum.” sorusuna anket çalışmasına katılan 12 velimizin % 92’si ‘Kesinlikle Katılıyorum’, % 8’i ise ‘Katılıyorum’ yönünde görüş belirtmişlerdir.
- ❖ “Okuldaki teknolojik imkânların yeterliliğinden memnunum.” sorusuna anket çalışmasına katılan 12 velimizin % 82’si ‘Kesinlikle Katılıyorum’, % 9’u ‘Kararsızım’, % 9’u ise ‘Katılmıyorum’ yönünde görüş belirtmişlerdir.
- ❖ “Öğrencilere sunulan destekleme ve yetiştirme kursu hizmetinden memnunum.” sorusuna anket çalışmasına katılan 12 velimizin % 83’ü ‘Kesinlikle Katılıyorum’, % 17’si ise ‘Katılıyorum’ yönünde görüş belirtmişlerdir.
- ❖ “Okul sosyal medya hesaplarının paylaşımlarından ve aktifliğinden memnunum” sorusuna anket çalışmasına katılan 12 velimizin % 82’si ‘Kesinlikle Katılıyorum’, % 9’u ‘Kararsızım’, % 9’u ise ‘Katılmıyorum’ yönünde görüş belirtmişlerdir.

2.7. Kuruluş İçi Analiz:

Kuruluş içi analiz başlığı altında kurum kültürü analizi, okul yapısı, teknolojik kaynaklar, fiziki ve mali kaynaklara ilişkin okulumuzun mevcut kapasitesinin değerlendirilmesine yönelik bilgiler sunulmuştur.

Okulumuzun kurum kültürü analiz çalışması, 2024-2028 Stratejik Plan hazırlık çalışmaları kapsamında odak bir grupla 15-20 Mayıs 2023 tarihleri arasında gerçekleştirilmiştir. Bu çalışma sonuçları genel hatlarıyla aşağıdaki gibidir:

Geliştirilebilir alanlar:

- 1- Okulun fiziki şartları ve çalışma koşullarının iyileştirilmesi
- 2- Motivasyonu artıracak çalışmalara ağırlık verilmesi
- 3- Çalışanların karar alma süreçlerine daha etkin katılımlarının sağlanması
- 4- Çalışanların mesleki gelişimleri için fırsatlar sunulması

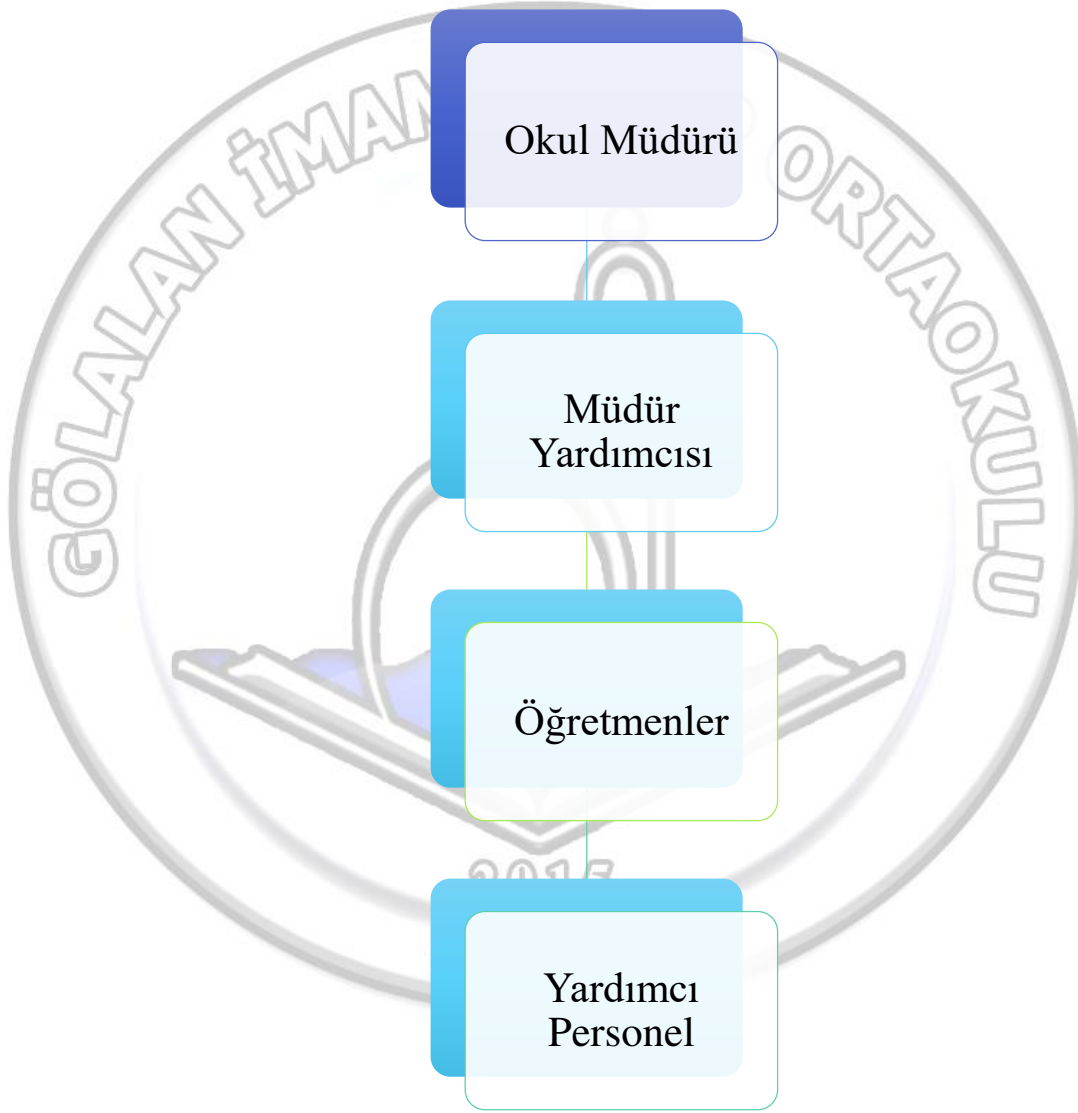
Okulumuzun güçlü olduğu alanlar:

- 1- Samimi ve güvenilir çalışma ortamı
- 2- Kurum içi iletişimin iyi olması
- 3- Yöneticilerin bilgi paylaşımına ve iş birliğine açıklığı
- 4- Yöneticilerin katılımcılığı desteklemeleri
- 5- Yeni fikirlerin ve farklı görüşlerin desteklenmesi
- 6- Aidiyet kültürünün ve sağlam bir kurum kültürünün varlığı

2.7.1. Teşkilat Yapısı

Okul/kurumun teşkilat şeması, şubeler, bölümler, birimler, atölye/işlik durumu, sınıflar vb. ortaya konulur. Bu birimler arasında iletişimin (haberleşme, bilgi alış-verişi) nasıl sağlandığı belirtilir.

Şekil 6: Gölalan İmam Hatip Ortaokulu Teşkilat Şeması



Tablo 7: Okullarda Oluşturulan Kurul ve Komisyonlar

Görevler	Görevle İlgili Bölüm, Birim, Kurul/Komisyon Adı	Görevle İlgili İşbirliği (Paydaşlar)	Hedef Kitle
Okullardaki eğitim öğretim faaliyetleri ile ilgili kararlar alınmasında söz sahibidir.	Öğretmenler Kurulu	Okul Aile Birliği	Öğretmen- Öğrenci-Veli
Okulun genel olarak ekonomik ihtiyaçların sağlanmak, okul-veli işbirliğini geliştirmek.	Okul Aile Birliği	Veliler STK	Veliler Öğrenciler Öğretmenler
Okuldaki öğrencilerde görülen olumsuz davranışları giderici çalışmalar yapmak.	Öğrenci Davranışlarını Değerlendirme Üst Kurulu	Öğretmenler Veli	Öğrenciler
Okula alınacak herhangi malzemenin teminini sağlamak	Satın Alma Komisyonu	Okul Aile Birliği	Veli Öğretmen Öğrenci
Okuldaki rehberlik çalışmalarını yürütmek ve bu konuda öğretmenleri ve velileri bilgilendirici çalışmalar yapmak.	Psikolojik Danışma ve Rehberlik Hizmetleri Yürütme Komisyonu	Öğretmen Veli Öğrenci	Öğrenci Veli

2.7.2 İnsan Kaynakları

Okulumuzda 2 idareci ve 10 öğretmen olmak üzere toplam 12 kadrolu personel bulunmaktadır. Personellerimizin ortalama kıdem süresi 10 yıldan fazla olup hepsi alanında uzman kişilerdir.

Okulumuzun çalışanlarına ilişkin bilgiler altta yer alan tabloda belirtilmiştir.

Tablo 8: *Personel Görev Dağılımı*

Çalışanın Unvanı	Görevleri
Okul /Kurum Müdürü	Öğretmenleri, personeli, öğrencileri ve velileri yönetir ve okulun günlük işleyişini denetler. Eğitim programlarını, öğretim metotlarını ve okul hedeflerini belirler ve bu hedeflerin gerçekleştirilmesi için çalışır.
Müdür Baş Yardımcısı	-
Müdür Yardımcısı	Okulun her türlü eğitim-öğretim, yönetim, öğrenci, personel, tahakkuk, yazışma, sosyal etkinlikler, güvenlik, beslenme, bakım, nöbet, koruma, temizlik, düzen ve halkla ilişkiler gibi işleri ile ilgili olarak okul müdürü tarafından verilen görevleri yapar.
Atölye ve Bölüm Şefleri	-
Öğretmenler	Öğrencilere ders anlatmak, sınavlar ve ödevler hazırlamak, öğrencilerin performansını takip etmek ve raporlamak, öğrencilerin gelişimlerini izlemek, velilerle iletişim kurmak, okul yönetimi ile işbirliği yapmak, öğrencilere etik değerleri öğretmek.
Yönetim İşleri ve Büro Memuru	-
Yardımcı Hizmetler Personeli	-

Tablo 9: Personel Dağılımı

Unvan	Erkek	Kadın	Toplam
Okul Müdürü	1	-	1
Müdür Yardımcısı	-	1	1
Sınıf Öğretmeni	-	-	-
Branş Öğretmeni	4	5	9
Okul Öncesi Öğretmeni	-	1	1
İdari Personel	-	-	-
Yardımcı Personel	-	-	-
Güvenlik Personeli	-	-	-
Toplam Çalışan Sayıları	5	7	12

Tablo 10: İdari Personelin Hizmet Süresine İlişkin Bilgiler

Hizmet Süreleri	2024 Yılı İtibarıyla	
	Kişi Sayısı	%
1-4 Yıl		
5-6 Yıl		
7-10 Yıl	1	50
10 Yıl Üzeri	1	50

Tablo 11: Okulda Oluşan Yönetici Sirkülasyonu Oranı

	Yıl İçerisinde Okul/Kurumdan Ayrılan Yönetici Sayısı			Yıl İçerisinde Okul/Kurumda Göreve Başlayan Yönetici Sayısı		
	2021	2022	2023	2021	2022	2023
TOPLAM	1	0	0	1	0	0

Tablo 12: Öğretmenlerin Hizmet Süreleri (2024 Yılı İtibarıyla)

Hizmet Süreleri	Branşı	Kadın	Erkek	Hizmet Yılı	Toplam
1-3 Yıl	Arapça Matematik	1	1	1, 3	2
4-6 Yıl	-	0	0	-	0
7-10 Yıl	Müdür Yardımcısı	1	0	7	1
11-15 Yıl	Müdür, O.Öncesi, Bilişim, Beden E., Fen B., DKAB.	3	2	12, 12, 13, 15, 11,12	6
16-20	Türkçe, Sosyal B., İngilizce	2	1	16, 17, 18	3
20 ve üzeri	-	0	0	-	0

Tablo 13: Okulda Gerçekleşen Öğretmen Sirkülasyonunun Oranı

	Yıl İçerisinde Kurumdan Ayrılan Öğretmen Sayısı			Yıl İçerisinde Kurumda Göreve Başlayan Öğretmen Sayısı		
	2021	2022	2023	2021	2022	2023
TOPLAM	1	2	3	1	1	2

Tablo 14: Okuldaki Mevcut Hizmetli/ Memur Sayısı

	Görevi	Erkek	Kadın	Eğitim Durumu	Hizmet Yılı	Toplam
1	Memur	0	0	-	-	0
2	Hizmetli	0	0	-	-	0

2.7.3 Teknolojik Düzey

Teknolojik kaynaklar başta olmak üzere okulumuzda bulunan çalışan durumdaki donanım malzemesine ilişkin bilgiye alttaki tabloda yer verilmiştir.

Tablo 15: *Teknolojik Kaynaklar*

Teknolojik Kaynak	Adet	Teknolojik Kaynak	Adet
İdari Kısımlar Masaüstü Bilgisayar	4	Yazıcı	1
Bilişim Sınıfı Masaüstü Bilgisayar	13	Fotokopi Makinesi	3
Tablet Bilgisayar	9	TV	1
Dizüstü Bilgisayar	1	Projeksiyon Cihazı	1
Akıllı Tahta	5	İnternet Bağlantı Hızı	1 Mb

Tablo 16: *Teknolojik Kaynak Dağılımı*

KAYNAK	ADET
İnternet	Var
Akıllı Tahta	5
Masaüstü Bilgisayar	17
Dizüstü Bilgisayar	1
Tablet Bilgisayar	9
Yazıcı	1
Fotokopi Makinesi	3
Projeksiyon	1
TV	1
TOPLAM	38

2.7.4 Mali Kaynaklar

Okulumuzun genel bütçe ödenekleri, okul aile birliđi gelirleri ve özel sponsorlar dâhil olmak üzere gelir ve giderlerine ilişkin son iki yıl gerçekleşme bilgileri alttaki tabloda verilmiştir.

Tablo 17: *Gelir Gider Durumu*

Yıllar	Gelir Miktarı	Gider Miktarı
2022	14.500 TL	14.500 TL
2023	19.000 TL	19.000 TL
2024 (Öngörülen)	26.000 TL	26.000 TL

Okulumuzun bulunduğu bölgenin sosyoekonomik yapısı nedeniyle okul aile birliđi gelirleri son derece kısıtlı kalmaktadır. Sponsorlar aracılığıyla elde edilen gelirler bu gelirlerden kat kat fazladır.

Tablo 18: *Mali Kaynaklar*

MALİ KAYNAKLAR
Genel Bütçe
Okul Aile Birliđi Gelirleri
Özel Sponsor Destekleri

2.7.5. İstatistiki Veriler

Tablo 19: Temel Bilgiler - Okul Künyesi

İli: SAMSUN		İlçesi: CANIK			
Adres:	Gölalan Mah. Merkez Sok. Dış Kapı No:38 Canik/SAMSUN	Coğrafi Konum (link):	https://www.google.com/maps/dir//41%C2%B010'48.8%22N+36%C2%B016'57.3%22E/@41.1829184,36.3029206,14z		
Telefon Numarası:	0 546 500 55 20 (Okul Müdürü)	Faks Numarası:	-		
e- Posta Adresi:	760806@meb.k12.tr	Web sayfası adresi:	golalanimamhatip.meb.k12.tr		
Kurum Kodu:	760806	Öğretim Şekli:	Tam Gün		
Okulun Hizmete Giriş Tarihi: 2015		Toplam Çalışan Sayısı	12		
Öğrenci Sayısı:	Kız	31	Öğretmen Sayısı	Kadın	7
	Erkek	26		Erkek	5
	Toplam	57		Toplam	12
Derslik Başına Düşen Öğrenci Sayısı:	11,4	Şube Başına Düşen Öğrenci Sayısı:	11,4		
Öğretmen Başına Düşen Öğrenci Sayısı:	4,75	Şube Başına 30'dan Fazla Öğrencisi Olan Şube Sayısı	0		
Öğrenci Başına Düşen Toplam Gider Miktarı:	456 TL	Öğretmenlerin Kurumdaki Ortalama Görev Süresi	5 Yıl		

Okulumuz Bina ve Alanları

Okulumuzun binası ile açık ve kapalı alanlarına ilişkin temel bilgiler altta yer almaktadır.

Okul Yerleşkesine İlişkin Bilgiler

Okul yerleşkemiz Gölalan Mahallesi'nde merkezi bir konumda yer almaktadır. Köy meydanında bulunmaktadır. Okulumuz, bina ve okul bahçesi olarak toplam 3391 m2 alana yerleşik durumdadır.

Tablo 20: Okulun Bölümleri

Okul Bölümleri		Özel Alanlar	Var	Yok
Okul Kat Sayısı	2	Çok Amaçlı Salon		X
Derslik Sayısı	7	Çok Amaçlı Saha		X
Derslik Alanları (m2)	42 m2	Kütüphane	X	
Kullanılan Derslik Sayısı	5	Fen Laboratuvarı		X
Şube Sayısı	5	Bilgisayar Laboratuvarı		X
İdari Odaların Alanı (m2)	25 m2	İş Atölyesi		X
Öğretmenler Odası (m2)	30 m2	Beceri Atölyesi		X
Okul Oturum Alanı (m2)	541 m2	Pansiyon		X
Okul Bahçesi (Açık Alan)(m2)	2850 m2			
Okul Kapalı Alan (m2)	1082 m2			
Sanatsal, bilimsel ve sportif amaçlı toplam alan (m ²)	X			
Kantin (m2)	X			
Tuvalet Sayısı	14			
Ek Bina	1			

Sınıf ve Öğrenci Bilgileri:

Okulumuzda yer alan sınıfların öğrenci sayıları alttaki tabloda verilmiştir.

Tablo 21: Öğrenci Bilgileri

SINIFI	Kız	Erkek	Toplam
Anasınıfı	12	9	21
5/A	4	4	8
6/A	7	6	13
7/A	5	1	6
8/A	3	6	9
Toplam	31	26	57

2.8. Dış Çevre Analizi (Politik, Ekonomik, Sosyal, Teknolojik, Yasal ve Çevresel Çevre – PESTLE)

PESTLE analiziyle okulumuz üzerinde etkili olan veya olabilecek ekonomik, sosyokültürel, teknolojik, yasal ve çevresel dış etkenlerin tespit edilmesi amaçlanmıştır. Söz konusu etkenlerin tespit edilmesinde PESTLE matrisinden yararlanılmıştır. Bu matriste PESTLE unsurları içerisinde gerçekleşmesi muhtemel olan hususlar ile bunların gerçekleşmesi durumunda okulumuz için oluşturacağı potansiyel fırsatlar ve tehditler ortaya konulmuştur. Bu çalışmayla elde edilen bulgular, “tespitler ve ihtiyaçlar”ın belirlenmesi ile stratejilerin geliştirilmesi aşamasında kullanılmıştır.

Tablo 22: PESTLE Analiz Tablosu

Etkenler	Tespitler (Etkenler/ Sorunlar)	İdareye Etkisi		Ne Yapılmalı?
		Fırsatlar	Tehditler	
Politik Faktörler	Üst politika belgelerinde eğitimin öncelikli bir alan olarak yer alması	Üst politika belgelerinde eğitimin öncelikli bir alan olarak yer alması		Üst politika belgeleriyle uyumlu eğitim politikaları oluşturulmasına devam edilmesi, uzun vadeli eğitim politikaları oluşturulmadır. Müdürlüğümüz olarak bu politikaların çıktılarına göre hareket edilecektir.
	Yöneticilerin ve toplumun eğitime olan ilgisi	Eğitime olan ilginin artması ve eğitim ile ilgili sivil toplum kuruluşlarının eğitime olumlu bakış açısına sahip olması		Sahiplenme duygusunun yüksek olması için tüm eğitim paydaşlarının katkılarının alınmasına devam edilmelidir.
	Ulusal/Uluslararası politik istikrarsızlıklar nedeniyle göç olgusunun eğitime etkisi		İlde mevcut olan öğrencilerin nitelikli eğitim alma fırsatını tehdit etmesi	Zorunlu göçmen öğrencilerin bizzat izlenmeli ve eğitimin niteliğine yönelik iyileştirici tedbirlerin alınmalıdır.
Ekonomik Faktörler	AB Projeleri ve diğer fonlardan sağlanan imkânlar.	Öğretmen ve öğrencilerimizin mesleki gelişimlerine katkı sağlayan		Okul ve kurumlarda görev yapan yönetici/öğretmenlerin AB projeleri ve diğer projeleri hazırlama konusunda

		yurt dışı eğitim fırsatlarının olması Proje hazırlama konusunda deneyimli ve nitelikli öğretmenlerin olması		eğitilmeye tabi tutulmaya devam edilmesi
Sosyokültürel	Sosyo-Kültürel durumun aile yapısına etkisi	Gelenek ve görenek bakımından zengin bir tarihi geçmişe sahip olması	Merkez ilçeler ve kırsal yerleşim yeri arasındaki kültürel farklılıklar parçalanmış aileler	Sosyal içermeli, gelenek-görenekleri yansıtmaya olanak verecek çalışmalara ağırlık verilmeli. Parçalanmış ailelere ve çocuklarına yönelik rehberlik ve psikolojik danışma hizmetlerinin türü ve sayısı artırılmalı.
	Kamuoyunun eğitim öğretimin kalitesi ile eğitim öğretimin çalışanlarının niteliğinin artmasına ilişkin beklenti ve desteği	Geniş bir paydaş kitlesinin varlığı Nitelikli işgücünün yetiştirilmesi için mesleki ve teknik eğitimin önemli olduğu algısı Kaliteli eğitim ve öğretime ilişkin talebin artması	Nüfus hareketleri ve kentleşmede yaşanan hızlı değişim Medyada eğitim ve öğretime ilişkin çoğunlukla olumsuz haberlerin ön plana çıkarılması Toplumda kitap okuma, spor yapma, sanatsal ve kültürel faaliyetlerde bulunma alışkanlığının yetersiz olması	Öğrenciler, okullar ve bölgeler arasında öğretmen ve yönetici niteliği, eğitim ortamı, donanımı ve kazanımlar açısından oluşan farklılıkların azaltılması ve uluslararası standartların yakalanması; bütün bireylere çağın gerektirdiği bilgi, beceri, yeterlik, tutum ve davranışların kazandırılması; öğrencilerin bilimsel, kültürel, sanatsal ve sportif faaliyetlere katılımının artırılması; özel

				yeteneklilere yönelik kurumsal yapı ve süreçlerin iyileştirilmesi, öğrenme ortamları, ders yapıları, materyalleri, tanılama ve değerlendirme araçlarının geliştirilmesi; özel eğitime ihtiyacı olan öğrencilere yönelik hizmetlerin kalitesinin artırılması
	İlimizde iç ve dış göç alan bölgelerde bölgenin kültürel yapısının çocukların okula devamına etkisi		Çocukların okula devamsızlığı konusunda velilerin tutumu	Ailelerin bu hususta bilgilendirilmesi Okula devamlılığın veliler ve öğrenciler için daha cazip hâle getirilmesi
	Kitlesel göç hareketleri ile gelen nüfusun topluma uyumunu sağlamada ortaya çıkan sorunlar	Kitlesel göç ile gelen bireylerin topluma uyumu için oluşturulan politika ve programlar	Göç ile gelen örgün eğitim çağındaki nüfusun dil problemi, yetişkinlerin topluma uyumu ve mesleki yeterliliklerinin eksikliği	İlimizde geçici koruma altında bulunan yabancıların çocuklarının eğitim ve öğretime erişim imkânlarının artırılması.
Teknolojik	Dünya ve ülkemizdeki teknolojik gelişmeler ve teknolojiye yapılan yatırımlar	Bilişim teknolojilerinin gelişmesi, dijitalleşme ve endüstri gibi olayların getirdiği yenilikler	Hızlı ve değişken teknolojik gelişmelere zamanında ayak uydurulmanın zorluğu, öğretmenler ile öğrencilerin	Eğitim ve öğretimde teknolojinin etkin kullanımının artırılması; dijital içerik ve becerilerin gelişmesi için ekosistem kurulması Dijital becerilerin gelişmesi için içerik

	Gelişen teknolojilerin eğitimde kullanılabilirliğinin artması Okul ve kurumlarda teknolojik altyapısının Bakanlığımızca desteklenmesi	teknolojik cihazları kullanma becerisinin istenilen düzeyde olmaması, öğretmen ve öğrencilerin okul dışında teknolojik araçlara erişiminin yetersizliği İnternet ortamında oluşan bilgi kirliliği Bilgi iletişim araçları ve İnternet'in bilinçsiz kullanımına karşın yeterli önlemler alınamaması.	geliştirilmesi Öğretmen eğitiminin yapılması gibi konularda bakanlığımız ile eş güdümlü çalışılması.
Uzaktan eğitim teknolojisinin gelişimi	Eğitim ve öğretim sunumunda fiziki mekândan bağımsız olabilme Maliyet avantajının oluşması Dezavantajlı öğrencilere erişim imkânı Zaman tasarrufunun sağlanması	Öğrencilerin dijital bağımlılık halinde olma tehlikesi Öğretmenlerin teknolojik temelli eğitim araçlarının kullanımı için yeterince hazır olamaması Öğrencinin aktif öğrenme yerine pasif öğrenme durumunda kalması	Uzaktan eğitim merkezlerinin fiziki kaynaklarının güncellenmesi Teknolojik gelişmelere yönelik Ar-Ge faaliyetlerinin desteklenmesi Uzaktan eğitime ilişkin teşviklerin sağlanması Karar vericilerin bilgilendirilmesi

Yasal	5018 sayılı KMYKK kapsamında Program bütçe sistemine geçilmesi	Programların belirli politika, amaç ve hedeflerle ilişkilendirilerek kaynakların etkili, ekonomik ve verimli kullanılması	Kanun ile mevcut alışagelmış faaliyetler arasındaki uyumsuzluklar Program bütçenin uygulanmasına yönelik kurumsal kültür düzeyi	Program bütçe hakkında idarenin mali birimlerinde çalışanlara yönelik eğitim programlarının yürütülmesi
	Mevzuatta Meydana gelen değişiklikler	İhtiyaca yönelik mevzuatların güncellenmesi	Uzun vadeli plan ve programların yapılamaması Kurum yönetici ve personellerinin mevzuat bilgilerini güncel tutmaması	Yapılacak plan ve programların mevzuat güncellemelerine açık olması Kurum yönetici ve personellere yönelik yaşanan mevzuat değişiklikleri ile ilgili eğitimlerin verilmesi
	Bürokratik iş ve işlemler	Yönetici ve personeli yasal olarak güvence altına alınması	Ani gelişen ve çözülmesi aciliyet gerektiren iş ve işlemlerin gecikmesi	Bürokratik iş ve işlemlerin sadeleştirilmesi
Çevresel	Sürdürülebilir çevre politikalarının uygulanıyor olması, toplumun ve yerel yönetimlerin farkındalığı	Çevre duyarlılığı olan kurumların Müdürlüğümüz ile iş birliği yapması, uygulanan müfredatta çevreye yönelik tema ve kazanımların bulunması		Ekolojik dengeyi korumaya yönelik çalışmalara ve eğitimlere toplum, yerel yönetim, STK'ların vb. desteğinin alınarak devam edilmesi
	Depremlerin	Depremin olası	İlimizin birinci	Öğrenci ve velilere belli

	toplumun depreme karşı duyarlılığını artırması	etkilerinin azaltılması ve farkındalığın oluşturulması	deprem bölgesine yakın olması Deprem hakkında toplumda verilmesi gereken eğitim ve farkındalık faaliyetlerinin dağınıklığı	aralıkla bilgilendirme eğitimlerinin düzenlenmesi Depremle ilgili projelere ağırlık verilmesi
	Tarım ve Hayvancılık Faaliyetleri	Canik İlçesinin tarım arazilerinin genişliğinden dolayı tarım ve hayvancılığa elverişli olması	Tarım arazilerinin maddi kaygı ile inşaat sektörüne aktarılması Tarımla uğraşan mevsimlik çalışanların okula devam sorunu	Tarım ve hayvancılık alanında eğitimler verilerek yatırımcı sayısı artırılmalı. Tarım işiyle uğraşan ebeveynlerin çocuklarının belirli dönemde taşıma kapsamına alınması

2.9. Güçlü ve Zayıf Yönler ile Fırsatlar ve Tehditler (GZFT) Analizi

Okulumuzun temel istatistiklerinde verilen okul künyesi, çalışan bilgileri, bina bilgileri, teknolojik kaynak bilgileri ve gelir gider bilgileri ile paydaş anketleri sonucunda ortaya çıkan sorun ve gelişime açık alanlar iç ve dış faktör olarak değerlendirilerek GZFT tablosunda belirtilmiştir.

Kurumun güçlü ve zayıf yönleri donanım, malzeme, çalışan, iş yapma becerisi, kurumsal iletişim gibi çok çeşitli alanlarda kendisinden kaynaklı olan güçlülükleri ve zayıflıkları ifade etmektedir ve ayrımda temel olarak okul müdürü/müdürlüğü kapsamında bakılarak iç faktör ve dış faktör ayrımı yapılmıştır.

İçsel Faktörler:

Güçlü Yönler

Tablo 23: *Güçlü Yönler*

Öğrenciler	<p>İmam Hatip Ortaokullarına ilgi duyarak gelen ve eğitim alan öğrenci profiline bulunması,</p> <p>Arapça ve İngilizce olmak üzere çift yabancı dil öğrenme imkânı,</p> <p>Müstakil bir imam hatip ortaokulunda okuma imkânı,</p> <p>Okulda yemek hizmetinin bulunması,</p> <p>Mezun öğrenciler için izleme çalışmalarının uygulanması,</p> <p>Taşıma merkezli eğitim yapılmasına rağmen öğrencilerin ulaşımının kolay olması,</p> <p>Sınıf mevcutlarının normal standardın ve il ortalamasının altında olması,</p> <p>Branş derslerinin yanı sıra dini eğitimlerinin de temellerini almaları,</p> <p>Lise öğrenimine devam eden bölge öğrencilerinin büyük çoğunluğunun imam hatip liselerine devam etmeleri nedeniyle okulumuzda eğitim alan öğrencilere ilgili liselere hazır şekilde gitme imkânı bulmaları,</p> <p>Din eğitimini devlet eliyle almaları,</p> <p>Butik kütüphanemizin bulunması,</p> <p>Her ihtiyaçlarıyla ilgilenen bir öğretmen grubuna sahip olmaları,</p> <p>Bünyemizde yeterince donatılmış ana sınıfının bulunması.</p>
Çalışanlar	<p>Etkin ekip çalışmaları için çalışanların gönüllü olması,</p> <p>Güler yüzlü ve misafirperver bir kadronun bulunması,</p> <p>Genç ve istekli bir kadronun bulunması,</p> <p>Proje çalışmalarına yatkın ve önem veren bir ekibin bulunması,</p> <p>Öğrencilerin her türlü ihtiyacıyla ilgilenen bir ekibinin olması,</p> <p>Öğretmenlerin öğrencilere maddi-manevi her konuda destek olmaları,</p>

	<p>Okulda görevli öğretmenlerin tamamının meslekte tecrübeli olmaları, (Ortalama 10-15 yıllık tecrübeye sahiptir.)</p> <p>Kurum yöneticilerinin deneyimli ve işbirliğine yatkın olması</p> <p>Teknolojiyi kullanabilen genç bir eğitim kadrosunun olması.</p>
Veliler	<p>Velilerin okulla ve okulun velilerle iletişiminin samimi olması nedeniyle kısa sürede tarafların birbirine ulaşılabilmesi,</p> <p>Velilerin eğitim süreçlerine aktif olarak dâhil edilmesi,</p> <p>Velilerle iletişime önem verilmesi,</p> <p>Velilerin her türlü konuda desteklenmesi,</p> <p>Velilere yönelik projeler yapılması,</p> <p>Diğer kurumlar ve Halk Eğitimi Merkezi ile işbirliği içerisinde velilere yönelik eğitimler düzenlenmesi.</p>
Bina ve Yerleşke	<p>Okul binasının yeni ve çok yıpranmamış olması,</p> <p>Okul yerleşkesinin köy merkezinde, hayatın içinde yer alması,</p> <p>Öğrenciler için okulun rahatça ulaşılabilir bir konumda olması,</p> <p>İlçemizin kırsal kesimde yer alan tek müstakil imam hatip ortaokulu olması,</p> <p>Geniş bir bahçesinin bulunması,</p> <p>Bahçede oyun parkının bulunması,</p> <p>Bahçedeki oyun alanlarının yeterli olması,</p> <p>Butik kütüphanemizin bulunması,</p> <p>Dersliklerin geniş olması,</p> <p>Güvenlik açısından gerekli önlemlerin alınmış olması,</p> <p>Dersliklerin öğrenci mevcudu için yeterli olması,</p> <p>Değişik amaçlarla kullanılabilecek alanların bulunması,</p>

	Kalorifer sisteminin bulunması ve ısınma sorununun yaşanmaması.
Donanım	Okulumuzun, açıldığı günden itibaren teknik ve teknolojik donanımının geliştiriliyor olması, Sınıflarda akıllı tahtalarının bulunması, Butik kütüphanemizin bulunması, Yeterli sayıda Fatih Projesi donanımının bulunması, Yeterli donanıma sahip Bilişim Teknolojileri sınıfının bulunması, Bünyemizde yeterince donatılmış ana sınıfının bulunması, Etkileşimli tahta, tablet, yazıcı, projeksiyon, TV gibi donanım malzemelerinin bulunması, Okul güvenlik kameralarının bulunması, İnternet bağlantımızın bulunması.
Bütçe	Harcama yetkisinin Okul Müdüründe bulunması, Okul Aile Birliğinin gönüllü ve istekli çalışması, Hayırseverlerin katkısı. Öğrenci velilerinin okulda yapılacak çalışmalara maddi ve manevi destekte bulunması.
Yönetim Süreçleri	Okula ve çevreye hâkim, velilerle ve okulun bulunduğu köydeki insanlarla iletişimi güçlü, okuldaki değişim ve dönüşümü destekleyen, öğretmen ve öğrencilerle bütünleşmiş, genç ve dinamik bir idare anlayışının bulunması, Genç, uyumlu ve adil bir yönetim ekibinin bulunması, Çalışanlara eşit, adil ve liyakatle yaklaşılması, Yönetim Kadrosunun yönetmelik ve mevzuata hâkim olması.
İletişim Süreçleri	Yönetim kadrosunun yönetmelik ve mevzuata hâkim olması,

	<p>Tüm paydaşların (öğretmen, öğrenci, veli) yüksek oranda iletişim kurduğu bir iletişim ortamının bulunması,</p> <p>Okulda tüm paydaşların güven ve aidiyet duygusuna sahip olmaları,</p> <p>Öğrenci sayısının azlığı ve birçoğunun kardeş olması nedeniyle öğrencilerle ve velilerle yakın ilişki kurulabilmesi.</p>
--	--

Zayıf Yönler:

Tablo 24: Zayıf Yönler

Öğrenciler	<p>Kitap okuma alışkanlıklarının yetersiz olması,</p> <p>Akademik kaygının bulunmaması,</p> <p>Hedeflerinin olmaması, pek çoğunun okul dışında yaşlarına uygun olmayan sorumluluklarının bulunması.</p> <p>Bölge şartları nedeniyle taşınmalı olarak okula gelip gitmeleri,</p> <p>Öğrencilerin eğitim süreçlerinin ve akademik başarılarının velilerce önemsenmemesi ve desteklenmemesi,</p> <p>Parçalanmış ailelerin çok olması,</p> <p>Okuma yazma bilmeyen velilerin bulunması.</p>
Çalışanlar	<p>Ulaşım şartlarının bütçeyi zorlaması nedeniyle motivasyonun düşük olması,</p> <p>Her branştan bir öğretmen bulunması nedeniyle alternatifsiz kalınması,</p> <p>Bazı personellerin yeterli derecede teknolojiye hâkim olmamaları,</p>

	Kadro lu yardımcı personel bulunmaması.
Veliler	Okuma yazma bilmeyen velilerin bulunması, Bölgede taşım alı eğitim sisteminin uygulanıyor olması ve imkânlarının kısıtlılığı gibi nedenlerle okula gelip gitmekte sıkıntı yaşamaları, Öğrencilere yeterince ilgi, alaka ve sevgiyle yaklaşm amaları, Öğrencilerin eğitim süreçlerinin ve akademik başarılarının velilerce önemsenmemesi ve desteklenmemesi, Ailede babanın genellikle şehir dışında çalışması, Parçalanmış ailelerin çok olması.
Bina ve Yerleşke	Okul çevresinde taşıma merkezli birden fazla ortaokul bulunması ve bu okulların köklü okullar olması nedeniyle okulların öğrenci potansiyelinin düşmesi, Sosyal Etkinlikler Salonunun bulunmaması, Öğrencilerin yeteneklerini ortaya çıkaracak alanlarının bulunmaması.
Donanım	İnternet hızının çok düşük olması, Etkileşimli tahta alt yapısının bulunmaması, Okuldaki bilgisayarların kısmen yetersiz olması.
Bütçe	Okul Aile Birliği gelirlerinin oldukça düşük olması, Artan maliyetler nedeniyle gelir gider dengesinin bozulması.
Yönetim Süreçleri	Planlanan çalışmalarda çeşitli nedenlerle aksaklık ve gecikmeler olması.
İletişim Süreçleri	Bazı velilerin okula ve öğretmenlere ön yargılı davranması nedeniyle iletişim noktasında sıkıntılar yaşanması.

Dışsal Faktörler:

Fırsatlar:

Tablo 25: Fırsatlar

Politik	MEB' in ve 2023 Eğitim Vizyonunun eğitimi ileriye taşıyacak plan ve politikalar geliştirmesi, Mesleki eğitime ve özellikle de okulumuzun devamı olan imam hatip liselerine önem verilmesi, İl/İlçe MEM Projeleri Canik Vizyon 2023 Projesi
Ekonomik	MEB'in hızlıca aktardığı ödenekler, Yapılan çalışmalarda İl Milli Eğitim Müdürlüğü ve İlçe Milli Eğitim Müdürlüğü tarafından azami destek verilmesi, Bölge halkının ve hayırseverlerin imkânları doğrultusunda gereken maddi desteği sağlamaları.
Sosyolojik	Bölge halkının imam hatip okullarına karşı olumlu algıları, Okula potansiyel olabilecek öğrenci devamlılığının olması.
Teknolojik	Okulun donanımın yeterli hale getirilmiş ve her geçen gün eksiklerinin tamamlanıyor olması, Uygulama imkanı bulunmayan soyut konuların teknoloji ile somutlaştırılabilmesi.
Mevzuat-Yasal	MEB'in kalite ve misyon farklılaşması konusundaki yeni düzenlemeleri, İş ve işlemlerin mevzuata uygun yürütülüyor olması.

Ekolojik	Kırsal bölgede bulunulması, Doğayla iç içe yaşama imkânının bulunması, Şehrin kalabalığından ve gürültüsünden uzak olunması, Doğayı ve dünyanın ekolojik dengesini daha iyi tanıma imkânının bulunması.
-----------------	--

Tehditler:

Tablo 26: *Tehditler*

Politik	Eğitim sisteminin sürekli yenilenen programlar, Eğitim politikalarında yaşanan değişimlerin eğitim kalitesini olumsuz etkilemesi, Sınav sistemindeki değişiklikler, Merkezi yerleştirmenin öğrencileri sınırlaması.
Ekonomik	Eğitim öğretim çalışmalarının desteklenmesi konusunda mali mevzuatın kısıtlamalar getirmesi.
Sosyolojik	Geleneksel aile yapısının bozulması, Basın yayın araçlarının olumsuz etkileri, Köy geleneklerinden uzaklaşılması.

Teknolojik	Teknoloji kullanım seviyesinin düşük olması, Teknolojinin bilinçsiz kullanımı.
Mevzuat-Yasal	Mevzuatta değişikliklerin çok olması.
Ekolojik	Çevrenin tarımsal gücünün değerlendirilememesi, Öğrencilerin ve bölge halkının hızla doğal yaşamdan uzaklaşması.

2.10. Tespit ve İhtiyaçların Belirlenmesi

Gelişim ve sorun alanları analizi ile GZFT analizi sonucunda ortaya çıkan sonuçların planın geleceğe yönelim bölümü ile ilişkilendirilmesi ve buradan hareketle hedef, gösterge ve eylemlerin belirlenmesi sağlanmaktadır. GZFT (SWOT) ve PESTLE analizini paydaşlarımız ile değerlendirmeler sonucunda üç ana başlık ön plana çıkmıştır.

Gelişim ve sorun alanları ayrımında eğitim ve öğretim faaliyetlerine ilişkin üç temel tema olan Eğitime Erişim, Eğitimde Kalite ve Kurumsal Kapasite kullanılmıştır. Eğitime erişim, öğrencinin eğitim faaliyetine erişmesi ve tamamlamasına ilişkin süreçleri; Eğitimde Kalite, öğrencinin akademik başarısı, sosyal ve bilişsel gelişimi ve istihdamı da dâhil olmak üzere eğitim ve öğretim sürecinin hayata hazırlama evresini; Kurumsal Kapasite ise kurumsal yapı, kurum kültürü, donanım, bina gibi eğitim ve öğretim sürecine destek mahiyetinde olan kapasiteyi belirtmektedir.

Eđitime Eriřim	Eđitimde Kalite	Kurumsal Kapasite
Okullařma Oranı	Akademik Bařarı	Kurumsal İletifim
Okula Devam/ Devamsızlık	Sosyal, Kltrel ve Fiziksel Geliřim	Kurumsal Ynetim
Okula Uyum, Oryantasyon	Sınıf Tekrarı	Bina ve Yerleřke
zel Eđitime İhtiyaç Duyan Bireyler	İstihdam Edilebilirlik ve Ynlendirme	Donanım
Yabancı đrenciler	đretim Yntemleri	Temizlik, Hijyen
Hayat Boyu đrenme	Ders ara gereleri	İř Gvenliđi, Okul Gvenliđi
		Tařıma ve Servis

Geliřim ve sorun alanlarına iliřkin GZFT analizinden yola ıkılarak saptamalar yapılırken yukarıdaki tabloda yer alan ayırmda belirtilen temel sorun alanlarına dikkat edilmesi gerekmektedir.

Geliřim ve Sorun Alanlarımız:

1.TEMA: EĐİTİM VE ĐRETİME ERİŐİM	
1	Okulumuzun normal eđitim yapıyor olması
2	Okul evre iliřkilerinin gl olması
3	Srekli devamsız đrencinin bulunmaması
4	Okul ncesinde devamsızlık sıkıntısının azalması
5	zel eđitim sınıfı olmaması
6	Hayat boyu đrenme kapsamında ihtiyaa gre okuma yazma kurslarının aılıyor olması
7	Akademik bařarısı dřk đrencilerin velilerinin ilgisizliđi
8	Bireysel Eđitim Planına ihtiya duyan đrencilerimiz iin destek eđitim odasının bulunması
9	Tařıma merkezli olması nedeniyle anasınıfı đrencilerin okula gelememesi
10	Hayat boyu đrenme kapsamındaki yetiřkin eđitimine blge insanının istekliliđi

2.TEMA: EĞİTİM VE ÖĞRETİMDE KALİTE

1	Öğrencilerin becerilerine uygun kaliteli eğitim ortamı oluşturulması
2	Akademik başarının istenilen düzeyde olmaması
3	Pek çok projeye katılımın olması ve yürütülmesi
4	Eğitim öğretim sürecinde sanatsal, sportif ve kültürel faaliyetler
5	Eğitimde farklı yöntem ve tekniklerin kullanılması
6	Okul öncesi eğitimde materyal kullanımı
7	Kitap okuma alışkanlığının olmaması

3.TEMA: KURUMSAL KAPASİTE

1	Etkileşimli tahtaların bulunmasına rağmen alt yapısının olmayışı
2	Taşıma merkezli olması nedeniyle anasınıfı öğrencilerin okula gelememesi
3	Okulun güvenlik sorununun olmaması
4	Okulun bulunduğu bölgenin gürültü ve kirlilikten uzak olması
5	Okulun zorunlu hizmet bölgesinde bulunması
6	Kadrolu veya sürekli yardımcı personel eksikliğinin bulunması
7	Parçalanmış aile yapısının bölgede fazla olması
8	Okul sosyal, kültürel, sanatsal ve sportif faaliyet alanlarının yetersizliği
9	Eğitim ve öğretim süreçlerinde bilgi ve iletişim teknolojilerinin kullanımı
10	Ödeneklerin etkin ve verimli kullanımı

III. BÖLÜM

GELECEĞE BAKIŞ

3.1. Misyon

Atatürk ilke ve inkılaplarına, milli ve manevi değerlere bağlı, vatanını, milletini, bayrağını seven ve yücelten, sorumluluk sahibi, öz güven duygusu gelişmiş, katılımcı, paylaşımcı, girişken, üretken, yeniliklere açık, teknolojiyi etkin kullanan, başarılarıyla ön plana çıkan, sosyal yönü kuvvetli, zararlı alışkanlıklardan uzak, sağlıklı ve akılcı bireyler yetiştirmek.

3.2. Vizyon

Verimli, iletişim kurabilen, zeki, yeteneğini geliştirebilen, olgun, normlara uyan, uzlaşılı kültürüne sahip, mükemmel, uyumlu, zamanı iyi kullanabilen nitelikte öğrenciler yetiştiren, eğitim ve öğretim hizmetlerini çağdaş ölçütler doğrultusunda yürüten, sürekli gelişen, nitelikli ve yenilikçi bir kurum olmaktır.

3.3. Temel Değerler

- Cumhuriyete ve demokratik değerlere bağlılık
- İnsan haklarına saygılı olmak
- Toplumsal sorumluluk bilincinde olmak
- Katılımcı, hoşgörülü, şeffaf ve yapıcı olmak
- İlkel ve güvenilir olmak
- Kendisi ve çevresiyle barışık olmak
- Ulusal ve evrensel değerleri benimsemek ve bunları davranış haline getirmek
- Çevreyi ve doğayı korumak
- Bireysel gelişimi desteklemek
- Değişim ve gelişime açık olmak
- Çalışana değer vermek
- Türkçeyi doğru ve düzgün kullanmak
- Milli ve dini değerlerimize bağlılık
- Ahlaki ve Manevi değerlerimize bağlılık
- Hoşgörülü olmak
- İnsanların inanç ve fikirlerine saygılı olmak

IV. BÖLÜM

AMAÇ, HEDEF VE
STRATEJİLERİN
BELİRLENMESİ

AMAÇ VE HEDEFLERE İLİŞKİN MİMARİ

Tablo 27: Amaç ve Hedefler

Amaç 1	Öğrencilerin eğitim öğretime etkin katılımlarıyla donanımlı olarak bir üst öğrenime geçişi sağlanacaktır.
Hedef 1	Öğrenme kayıpları önleyici çalışmalar yapılarak azaltılacaktır.
Amaç 2	Öğrencilere medeniyetimizin ve insanlığın ortak değerleriyle çağın gereklerine uygun bilgi, beceri, tutum ve davranışlar kazandırılacaktır.
Hedef 2	Öğrencilerin akademik başarılarıyla birlikte tasarım ve girişimcilik yönlerini artırmaya yönelik bütüncül çalışmalar yürütülecektir.
Amaç 3	Eğitim ve öğretimin niteliğinin geliştirilmesini sağlanacaktır.
Hedef 3	Kurum personelinin mesleki gelişimlerinin artırılması sağlanacaktır.
Amaç 4	Eğitim ortamlarının fiziki imkânları geliştirilecektir.
Hedef 4	Temel eğitimde okulların niteliğini arttıracak uygulamalara ve çalışmalara yer verilmesi sağlanacaktır.

AMAÇ, HEDEF, GÖSTERGE VE STRATEJİLER

5018 sayılı Kamu Malî Yönetimi ve Kontrol Kanunu kapsamında 2021 yılında performans esaslı bütçe sisteminden program bazlı performans bütçe sistemine geçildiğinde, kamu idarelerinin stratejik planlarında belirlediği hedeflere ne ölçüde ulaştığını izleyebilmek ve ortaya çıkan sonuçları değerlendirebilmek her zamankinden daha anlamlı bir hâle gelmiştir. Çünkü; performans esaslı bütçe dönemlerinde kamu idarelerinin ortaya koyduğu amaç ve hedeflerle analitik bütçe uygulamaları arasında tam anlamıyla bir ilişki kurulamadığı, karar alma süreçlerinin sağlıklı yürütülemediği gözlemlenmiştir. Bu nedenle, bütçe ile tahsis edilen kamu kaynaklarıyla idarelerin yürüttüğü faaliyetlerde etkinliğin ve verimliliğin sağlanabilmesine yönelik program bütçe anlayışına geçilmesi söz konusu olmuştur. Bu anlayışla, Bakanlığımız 7 tematik yapı doğrultusunda amaç ve hedeflerini belirlemiştir.

Gölalan İmam Hatip Ortaokulu Müdürlüğü 2024-2028 Stratejik Planı'nda ise toplamda 4 hedef, 13 performans göstergesi ve 14 strateji bulunmaktadır.



Tablo 28: Amaç, Hedef, Gösterge ve Stratejilere İlişkin Kartlar

Amaç 1.	A.1 Öğrencilerin eğitim öğretime etkin katılımlarıyla donanımlı olarak bir üst öğrenime geçişi sağlanacaktır.								
Hedef 1.1.	H.1.1 Öğrenme kayıpları önleyici çalışmalar yapılarak azaltılacaktır.								
Performans Göstergeleri	Hedef Etkisi (%)	Başlangıç Değeri	2024	2025	2026	2027	2028	İzleme Sıklığı	Rapor Sıklığı
PG- 1.1.1. Bir eğitim ve öğretim yılında destekleme ve yetiştirme kurslarına kayıt yaptıran öğrenci oranı (%)	30	9	100	100	100	100	100	Her eğitim öğretim dönemi sonunda	Her eğitim öğretim dönemi sonunda
PG- 1.1.2. Destekleme ve yetiştirme kurslarına devam eden öğrencilerin katılım sağladığı derslerin not ortalaması	30	65,23	68	70	75	80	85	Her eğitim öğretim dönemi sonunda	Her eğitim öğretim dönemi sonunda
PG- 1.1.3. 20 gün ve üzeri özürsüz devamsızlık yapan öğrenci oranı (%)	20	0	0	0	0	0	0	Her eğitim öğretim dönemi sonunda	Her eğitim öğretim dönemi sonunda
PG- 1.1.4. 20 gün ve üzeri özürlü devamsızlık yapan öğrenci oranı (%)	20	0	0	0	0	0	0	Her eğitim öğretim dönemi sonunda	Her eğitim öğretim dönemi sonunda
Koordinator Birim	Okul Müdürlüğü								
İş Birliği Yapılacak Birimler	Temel Eğitim Şube Müdürlüğü								
Riskler	Öğrencilerin kursa katılımının hafta içi dışında sağlanamaması ve hafta içi kurslarının de yeterince etkili olmaması.								
Stratejiler	S-1.1.1. Öğrencilerin genel derslerdeki kazanım eksiklikleri tespit edilerek destekleme ve yetiştirme kurslarıyla akademik yeterliklerinin artırılması sağlanacaktır. S-1.1.2. Dijital platformlar aracılığıyla öğrencilerin tamamlayıcı ve destekleyici eğitim almaları sağlanacaktır. S-1.1.3. DYK'lara yönelik ders içeriklerine katkı sağlayacak etkinlik, okuma vb aktivitelerin zenginleştirilmesi sağlanacaktır. S-1.1.4. DYK içerikleri öğrencinin hazır bulunuşluk seviyesi dikkate alınarak hazırlanacaktır. S-1.1.5. Öğrencilerin devamsızlık nedenleri tespit edilerek devamsızlığa neden olan etmenler giderilecektir. sağlayacak etkinlik, okuma vb aktivitelerin								

	zenginleştirilmesi sağlanacaktır.
Maliyet Tahmini	0 TL
Tespitler	Özellikle kırsalda yaşayan öğrenciler için destekleme ve yetiştirme kursları dışında akademik destek alacak bir imkan bulunmadığından bu kurslar oldukça önemlidir. Hafta sonu kursları daha verimli olmaktadır ancak öğrencilerimizin tamamına yakınının taşınmalı eğitim kapsamında olması nedeniyle yeterli verim alınamamaktadır. Kursun sadece 8.sınıflar için açılması da diğer sınıflar için önemli bir eksikliklerdir.
İhtiyaçlar	Kaynak kitaplar yeterli olmakla beraber, öğrenciye set şeklinde bakanlığımız tarafından daha zengin içerikli materyaller ile öğrencinin desteklenmesi gerekmektedir.

Amaç 2.	A.2. Öğrencilere medeniyetimizin ve insanlığın ortak değerleriyle çağın gereklerine uygun bilgi, beceri, tutum ve davranışlar kazandırılacaktır.								
Hedef 2.1.	H1. Öğrencilerin akademik başarılarıyla birlikte tasarım ve girişimcilik yönlerini artırmaya yönelik bütüncül çalışmalar yürütülecektir.								
Performans Göstergeleri	Hedef Etkisi (%)	Başlangıç Değeri	2024	2025	2026	2027	2028	İzleme Sıklığı	Rapor Sıklığı
PG-2.1.1. Türkçe dersi yıl sonu puanı ortalaması	25	73,84	75	77	79	81	83	Her eğitim öğretim dönemi sonunda	Her eğitim öğretim dönemi sonunda
PG-2.1.2. Öğrenci başına okunan kitap sayısı	25	12,6	14	17	20	25	30	Her eğitim öğretim dönemi sonunda	Her eğitim öğretim dönemi sonunda
PG- 2.1.3. Okulun katılım sağladığı ulusal ve uluslararası proje sayısı	25	8	10	11	12	12	12	Her eğitim öğretim dönemi sonunda	Her eğitim öğretim dönemi sonunda

PG- 2.1.4. Bir eğitim ve öğretim yılında yerel, ulusal ve uluslararası proje, yarışma vb. etkinliklere katılan öğrenci oranı (%)	25	23	25	30	35	40	50	Her eğitim öğretim dönemi sonunda	Her eğitim öğretim dönemi sonunda
Koordinatör Birim	Okul Müdürlüğü								
İş Birliği Yapılacak Birimler	Temel Eğitim Şube Müdürlüğü								
Riskler	Öğrenciler genel anlamda isteksiz yaklaşımları, becerilerini ortaya çıkarabilecek alanlardaki alan uzmanı öğretmen eksikliği bulunması.								
Stratejiler	<p>S-2.1.1. Öğrencilerin kazanım eksiklikleri tespit edilerek destekleme ve yetiştirme kurslarıyla akademik yeterliklerinin artırılması sağlanacaktır.</p> <p>S-2.1.2. Öğrencilerin kompozisyon, resim, şiir vb. yarışmalara katılımları teşvik edilecek, okul içerisinde yapılan yarışmalarda öğrencilerin ödüllendirilmesi sağlanacaktır.</p> <p>S-2.1.3. Okul kütüphanesi zenginleştirilecek, öğrencilerin kitap okumasını teşvik edecek etkinlikler düzenlenecektir.</p> <p>S-2.1.4. Öğrencilerin yerel, ulusal ve uluslararası proje ve yarışmalara katılmaları teşvik edilecektir.</p>								
Maliyet Tahmini	0 TL								
Tespitler	Öğrencilerin proje ve yarışmalara katılım noktasında teşvik edilmesi gerekmektedir. Yeteneklerin ortaya çıkarılabileceği görsel sanatlar, müzik vb. derslerde alan öğretmeni bulunmamaktadır.								
İhtiyaçlar	Öğrencilerin proje ve yarışmalara katılım noktasında teşvik edilmesine, yeteneklerini ortaya çıkaracak çalışmaların yapılmasına ihtiyaç vardır.								

Amaç 3.	A3. Eğitimin temel ilkeleri doğrultusunda okulun niteliğini arttırmak amacıyla kurumsal kapasite geliştirilecektir.								
Hedef 3.1.	H3. Kurum personelinin mesleki gelişimlerinin artırılması sağlanacaktır.								
Performans Göstergeleri	Hedefe Etkisi (%)	Başlangıç Değeri	2024	2025	2026	2027	2028	İzleme Sıklığı	Rapor Sıklığı
PG-3.1.1. Hizmet içi eğitim alan yönetici ve öğretmen sayısı	25	12	12	12	12	12	12	Her eğitim öğretim dönemi sonunda	Her eğitim öğretim dönemi sonunda

PG-3.1.2. Uzaktan hizmet içi eğitime katılan öğretmen sayısı	25	12	12	12	12	12	12	Her eğitim öğretim dönemi sonunda	Her eğitim öğretim dönemi sonunda
PG- 3.1.3. Ulusal ve uluslararası projelere katılım sağlayan öğretmen sayısı	25	8	10	12	12	12	12	Her eğitim öğretim dönemi sonunda	Her eğitim öğretim dönemi sonunda
PG-3.1.4. Öğretmenlere yönelik düzenlenen eğitim sayısı	25	1	2	2	3	3	3	Her eğitim öğretim dönemi sonunda	Her eğitim öğretim dönemi sonunda
Koordinatör Birim	Okul Müdürlüğü								
İş Birliği Yapılacak Birimler	İnsan Kaynakları Şube Müdürlüğü								
Riskler	Bazı öğretmenlerin genel anlamda isteksiz yaklaşımları, eğitimler için kontenjan sınırının genelde okul içerisinde sağlanamaması.								
Stratejiler	<p>S-3.1.1. Okul yöneticilerinin ve öğretmenlerin mesleki gelişim ihtiyaçları tespit edilerek bu ihtiyaçları gidermeye yönelik bir mesleki gelişim planı hazırlanacaktır.</p> <p>S-3.1.2. Okul öğretmenlerinin alanlarında mesleki gelişimlerini ve öğretmenlik yeterliklerini geliştirmek için mahalli ve merkezi düzeyde eğitim almaları sağlanacaktır.</p> <p>S-3.1.3. Okul yöneticilerinin ve öğretmenlerin dijital platformlar aracılığıyla verilen eğitimlere katılmaları teşvik edilecektir.</p> <p>S-3.1.4. Okul personelinin motivasyon, iş doyum ve kurumsal bağlılık düzeylerini artıracak çalışmalar yapılacaktır.</p>								
Maliyet Tahmini	0 TL								
Tespitler	Öğretmenlerin proje ve eğitimlere katılım noktasında teşvik edilmesi gerekmektedir.								
İhtiyaçlar	Okul bazlı mahalli hizmet içi eğitim şartlarının esnetilmesi ve açılmasının kolaylaştırılması gerekmektedir.								

Amaç 4.	A4. Eğitimin temel ilkeleri doğrultusunda okulun niteliğini arttırmak amacıyla kurumsal kapasite geliştirilecektir.								
Hedef 4.1.	H4. Temel eğitimde okulların niteliğini arttıracak uygulamalara ve çalışmalara yer verilmesi sağlanacaktır.								
Performans Göstergeleri	Hedefe Etkisi (%)	Başlangıç Değeri	2024	2025	2026	2027	2028	İzleme Sıklığı	Rapor Sıklığı
PG-4.1.1. İyileştirilen fiziki mekân sayısı.	100	1	1	2	2	3	3	Her eğitim öğretim dönemi sonunda	Her eğitim öğretim dönemi sonunda
Koordinatör Birim	Okul Müdürlüğü								
İş Birliği Yapılacak Birimler	Destek Hizmetleri Şube Müdürlüğü								
Riskler	Tasarruf tedbirleri kapsamında ödenek aktarımlarının durdurulması.								
Stratejiler	S-4.1.1. Fiziki mekânların (derslikler, spor salonu, kütüphaneler, atölyeler vb.) iyileştirilmesi için kamu idareleri, belediyeler ve işverenlerle iş birlikleri yapılacaktır.								
Maliyet Tahmini	0 TL								
Tespitler	Yapılacak çalışmaların Okul Aile Birliği ve hayırseverler desteğiyle yapılması gerekmektedir.								
İhtiyaçlar	Merkezi bütçeden de ödenek aktarılmasına ihtiyaç duyulacaktır.								

Maliyetlendirme

Maliyetlendirme bölümü hazırlanırken 2019-2023 Stratejik Plandaki maliyetlendirme kısmı ve okulun açıldığı yıldan itibaren elde edilen gelirlerin ortalaması dikkate alınarak 2024-2028 Stratejik Plandaki maliyetlendirme bölümü için tahmini bütçe oluşturulmuştur. Okul bütçesi velilerin ve bölge halkının bağış yapmasına, İlçe Milli Eğitim Müdürlüğü ve İl Milli Eğitim Müdürlüğü'nün yaptığı parasal aktarımlara göre değişiklik göstermektedir.

Tablo 29: 2024-2028 Stratejik Planı Faaliyet/Proje Maliyetlendirme Tablosu

Kaynak Tablosu	2024	2025	2026	2027	2028	Toplam
Genel Bütçe	0	0	0	0	0	0
Valilikler ve Belediyelerin Katkısı	0	0	0	0	0	0
Diğer (Okul Aile Birlikleri)	5250	6500	7500	10000	13000	42250
TOPLAM	5250	6500	7500	10000	13000	42250

V. BÖLÜM

İZLEME VE DEĞERLENDİRME

İZLEME VE DEĞERLENDİRME SÜRECİNİN İŞLEYİŞİ

Okulumuz Stratejik Planı izleme ve değerlendirme çalışmalarında 5 yıllık Stratejik Planın izlenmesi ve 1 yıllık gelişim planının izlenmesi olarak ikili bir ayrıma gidilecektir.

Stratejik planın izlenmesinde 6 aylık dönemlerde izleme yapılacak denetim birimleri, il ve ilçe millî eğitim müdürlüğü ve Bakanlık denetim ve kontrollerine hazır halde tutulacaktır.

Yıllık planın uygulanmasında yürütme ekipleri ve eylem sorumlularıyla aylık ilerleme toplantıları yapılacaktır. Toplantıda bir önceki ayda yapılanlar ve bir sonraki ayda yapılacaklar görüşülüp karara bağlanacaktır.

Tablo 30: İzleme ve Değerlendirme Takvimi

İZLEME DEĞERLENDİRME DÖNEMİ	GERÇEKLEŞTİRİLME ZAMANI	İZLEME DEĞERLENDİRME DÖNEMİ SÜREÇ AÇIKLAMASI	ZAMAN KAPSAMI
Birinci İzleme- Değerlendirme Dönemi	Her yılın temmuz ayı içerisinde	Göstergelerin gerçekleşme durumları hakkında hazırlanan raporun kurum müdürüne sunulması	Ocak- Temmuz dönemi
İkinci İzleme- Değerlendirme Dönemi	İzleyen yılın şubat ayı sonuna kadar	Gösterge hedeflerinden sapmaların ve sapma nedenlerin değerlendirilerek gerekli Stratejilerin alınması	Bir yıllık dönem

Tablo 31: Hedeflere İlişkin Performans Göstergeleri

AMAÇ 1 HEDEFLERİNE İLİŞKİN PERFORMANS GÖSTERGELERİ				
HEDEF NO	PG No	Performans Göstergesi	Sorumlu Birim	Eylem Tarihi
Hedef 1.1.	1.1.1.	Bir eğitim ve öğretim yılında destekleme ve yetiştirme kurslarına kayıt yaptıran öğrenci oranı (%)	Müdür Yardımcısı	Her ayın son haftası
	1.1.2.	Destekleme ve yetiştirme kurslarına devam eden öğrencilerin katılım sağladığı derslerin not ortalaması	Müdür Yardımcısı	Her dönemin son haftası
	1.1.3.	20 gün ve üzeri özürsüz devamsızlık yapan öğrenci oranı (%)	Müdür Yardımcısı	Her ayın son haftası
	1.1.4.	20 gün ve üzeri özürlü devamsızlık yapan öğrenci oranı (%)	Müdür Yardımcısı	Her ayın son haftası

AMAÇ 2 HEDEFLERİNE İLİŞKİN PERFORMANS GÖSTERGELERİ				
HEDEF NO	PG No	Performans Göstergesi	Sorumlu Birim	Eylem Tarihi
Hedef 2.1.	2.1.1.	Türkçe dersi yıl sonu puanı ortalaması	Müdür Yardımcısı	Her ayın son haftası
	2.1.2.	Öğrenci başına okunan kitap sayısı	Müdür Yardımcısı	Her ayın son haftası
	2.1.3.	Okulun katılım sağladığı ulusal ve uluslararası proje sayısı	Müdür Yardımcısı	Her ayın son haftası
	2.1.4.	Bir eğitim ve öğretim yılında yerel, ulusal ve uluslararası proje, yarışma vb. etkinliklere katılan öğrenci oranı (%)	Müdür Yardımcısı	Her ayın son haftası

AMAÇ 3 HEDEFLERİNE İLİŞKİN PERFORMANS GÖSTERGELERİ

HEDEF NO	PG No	Performans Göstergesi	Sorumlu Birim	Eylem Tarihi
Hedef 3.1.	3.1.1.	Hizmet içi eğitim alan yönetici ve öğretmen sayısı	Müdür Yardımcısı	Her ayın son haftası
	3.1.2.	Uzaktan hizmet içi eğitime katılan öğretmen sayısı	Müdür Yardımcısı	Her ayın son haftası
	3.1.3.	Ulusal ve uluslararası projelere katılım sağlayan öğretmen sayısı	Müdür Yardımcısı	Her ayın son haftası
	3.1.4.	Öğretmenlere yönelik düzenlenen eğitim sayısı	Müdür Yardımcısı	Her ayın son haftası

AMAÇ 4 HEDEFLERİNE İLİŞKİN PERFORMANS GÖSTERGELERİ

HEDEF NO	PG No	Performans Göstergesi	Sorumlu Birim	Eylem Tarihi
Hedef 4.1.	4.1.1.	İyileştirilen fiziki mekân sayısı	Müdür Yardımcısı	Her ayın son haftası

VI. BÖLÜM

TABLO/ŞEKİL/GRAFİK/
EKLER

EKLER

Ek-1: Öğrenci Anketi

NO	ORTAOKUL ÖĞRENCİLERİ İÇİN KONU BAŞLIKLARI	Kesinlikle	Katılıyorum	Kararsızım	Kesinlikle Katılmıyorum	Katılmıyorum
01-	Öğretmenlerimle ihtiyaç duyduğumda rahatlıkla görüşebilirim	()	()	()	()	()
02-	Okula ilettiğimiz öneri ve isteklerimiz dikkate alınır	()	()	()	()	()
03-	Okulda kendimi güvende hissediyorum	()	()	()	()	()
04-	Okulda öğrencilerle ilgili alınan kararlarda bizlerin görüşleri alınır	()	()	()	()	()
05-	Öğretmenler yeniliğe açık olarak derslerin işlenişinde çeşitli yöntemler kullanmaktadır.	()	()	()	()	()
06-	Derslerde konuya göre uygun araç gereçler kullanılmaktadır.	()	()	()	()	()
07-	Teneffüslerde ihtiyaçlarımı giderebiliyorum	()	()	()	()	()
08-	Okulun içi ve dışı temizdir.	()	()	()	()	()
09-	Okulun binası ve diğer fiziki mekânlar yeterlidir.	()	()	()	()	()
10-	Okul kantininde satılan malzemeler sağlıklı ve güvenlidir	()	()	()	()	()
11-	Okulumuzda yeterli miktarda sanatsal ve kültürel faaliyetler düzenlenmektedir	()	()	()	()	()
12-	Okul kulüpleri amacına uygun şekilde gelişimime katkı sağlıyor.	()	()	()	()	()
13-	Öğretmenlerim sınıfta adil kurallara sahipler ve tarafsızlar.	()	()	()	()	()
14-	Öğretmenlerim beni daha iyi performans göstermem için teşvik ediyor.	()	()	()	()	()
15-	Öğretmenlerim derslerin işlenişinde farklı ve ilgi çekici yöntemler kullanır.	()	()	()	()	()
16-	Sınav ve ödevlerin beni değerlendirmek için adil ve yeterli olduğunu düşünüyorum.	()	()	()	()	()
17-	Okulda düzenlenen sanatsal ve kültürel faaliyetler yeterlidir.	()	()	()	()	()
18-	Okulda öğrencilerin görüşleri dikkate alınır.	()	()	()	()	()
19-	Okul kantininde yeterli ve sağlıklı yiyecekler var.	()	()	()	()	()
20-	DYK'leri yeterli buluyorum.	()	()	()	()	()

Ek-2: Öğretmen Anketi

NO	ÖĞRETMENLER İÇİN KONU BAŞLIKLARI	Kesinlikle	Katılıyorum	Kararsızım	Kesinlikle	Katılıyorum
		Katılmıyorum	Katılıyorum	Katılıyorum	Katılmıyorum	Katılıyorum
01-	Okulumuzda alınan kararlar, çalışanların katılımıyla alınır.	()	()	()	()	()
02-	Kurumumuzdaki tüm duyurular çalışanlara zamanında iletilir.	()	()	()	()	()
03-	Okulda öğretmenler arasında ayırım yapılmamaktadır.	()	()	()	()	()
04-	Çalıştığım okul bana kendimi geliştirme imkânı tanımaktadır.	()	()	()	()	()
05-	Okul, teknik araç ve gereç yönünden yeterli donanımına sahiptir.	()	()	()	()	()
06-	Okulda çalışanlara yönelik sosyal ve kültürel faaliyetler düzenlenir.	()	()	()	()	()
07-	Kendimi, okulun değerli bir üyesi olarak görürüm.	()	()	()	()	()
08-	Okulumuzda yerelde ve toplum üzerinde olumlu etki bırakacak çalışmalar yapmaktadır.	()	()	()	()	()
09-	Yöneticilerimiz, yaratıcı ve yenilikçi düşüncelerin üretilmesini teşvik etmektedir.	()	()	()	()	()
10-	Alanıma ilişkin yenilik ve gelişmeleri takip eder ve kendimi güncellerim.	()	()	()	()	()
11-	Okulumuzda sadece öğretmenlerin kullanımına tahsis edilmiş yerler yeterlidir.	()	()	()	()	()
12-	Yöneticiler, okulun vizyonunu, stratejilerini, iyileştirmeye açık alanlarını vs. çalışanlarla paylaşır.	()	()	()	()	()

2015
CANİK

Ek-3: Veli Anketi

NO	VELİLER İÇİN KONU BAŞLIKLARI	Kesinlikle	Katılıyorum	Kararsızım	Kesinlikle	Katılmıyorum
		Katılmıyorum	Katılıyorum	Kararsızım	Katılmıyorum	Katılıyorum
01-	Gölalan İmam Hatip Ortaokulunun bir velisi olduğum için mutlu ve memnunum.	()	()	()	()	()
02-	Gölalan İmam Hatip Ortaokulu benim için güvenilirdir.	()	()	()	()	()
03-	Gölalan İmam Hatip Ortaokulu problemlere karşı çözüm odaklıdır.	()	()	()	()	()
04-	Gölalan İmam Hatip Ortaokulu yenilikçidir.	()	()	()	()	()
05-	Gölalan İmam Hatip Ortaokulu kaliteli hizmet sunar.	()	()	()	()	()
06-	Gölalan İmam Hatip Ortaokulu idaresine istediğimiz zaman ulaşabiliriz.	()	()	()	()	()
07-	Gölalan İmam Hatip Ortaokulu adaletli davranır.	()	()	()	()	()
08-	Gölalan İmam Hatip Ortaokulu öğrencilerin ve velilerin memnuniyetini önemser.	()	()	()	()	()
09-	Gölalan İmam Hatip Ortaokulu herkese açıktır ve herkese eşit fırsat sağlar.	()	()	()	()	()
10-	Gölalan İmam Hatip Ortaokulunun gerçekleştirdiği çalışmalardan memnunum.	()	()	()	()	()
11-	Okul sağlığı ve temizliği ile ilgili hizmetlerden memnunum.	()	()	()	()	()
12-	Okul güvenliği ilgili hizmetlerden memnunum.	()	()	()	()	()
13-	Öğretmenlerin mesleki becerilerinden ve iletişim becerilerinden memnunum.	()	()	()	()	()
14-	Okul idarecilerinin yönetim becerilerinden ve iletişim becerilerinden memnunum.	()	()	()	()	()
15-	Öğrencilere sunulan rehberlik hizmetlerinden memnunum.	()	()	()	()	()
16-	Öğrencilere dersler için kaynak kitap ve ücretsiz kırtasiye malzemesi desteği sağlanmasından memnunum.	()	()	()	()	()
17-	Okulun sağladığı imkânların yeterliliğinden memnunum.	()	()	()	()	()
18-	Öğrenciler için yapılan sosyal, kültürel, sportif gezi ve etkinliklerin yeterliliğinden memnunum.	()	()	()	()	()
19-	Okulda gerçekleştirilen bakım-onarım çalışmalarından memnunum.	()	()	()	()	()
20-	Okuldaki teknolojik imkânların yeterliliğinden memnunum.	()	()	()	()	()
21-	Öğrencilere sunulan destekleme ve yetiştirme kursu hizmetinden memnunum.	()	()	()	()	()
22-	Okul sosyal medya hesaplarının paylaşımından ve aktifliğinden memnunum.	()	()	()	()	()

5018 sayılı Kamu Mali Yönetimi ve Kontrol Kanunu ve diğer mevzuatın zorunlu kıldığı Gölalan İmam Hatip Ortaokulu Müdürlüğü 2024-2028 Stratejik Planı ilgili birimlerin katkısıyla hazırlanmış ve yürürlüğe girmeye hazır hale getirilmiştir.

Stratejik planın uygulamaya geçebilmesi için kurum yöneticilerinin planda yer alan tüm amaç, hedef ve faaliyetleri benimsedikleri ve uygulama yükümlülüklerini kabul ettiklerini imza karşılığı beyan etmeleri gerekmektedir.

Buna göre tüm yöneticilerin aşağıdaki ifade doğrultusunda stratejik planı Canik İlçe Milli Eğitim Müdürlüğü Makamına gönderilmek üzere imzalamaları gerekmektedir.

“Gölalan İmam Hatip Ortaokulunun 2024-2028 yılları arasını kapsayan stratejik planını inceledim, tüm stratejik planın stratejik amaçlar doğrultusunda uygulanması ile ilgili sorumluluk alanıma giren amaç hedef ve faaliyetlerin yürütülmesi konusunda tüm yasal sorumlulukları kabul ediyorum.”

Tablo 32: Stratejik Plan Üst Kurulu İmza Sirküsü

STRATEJİK PLAN ÜST KURULU			
SIRA NO	ADI SOYADI	GÖREVİ	İMZA
1	Murat DURMUŞ	Okul Müdürü	
2	Hatice ÇAKICI	Müdür Yardımcısı	
3	Ahmet SAĞ	Öğretmen	
4	Süleyman BAYRAKTAR	Okul Aile Birliği Başkanı	
5	Beyhan BAYRAKTAR	Okul Aile Birliği Yönetim Kurulu Üyesi	